



รายงานการปฏิบัติงานสหกิจศึกษา

คู่มือความปลอดภัยในการทำงานประเภทกิจการ(ผลิตเม็ด)พลาสติก-รีไซเคิล

Safety Manual in Operation Type (Production of Pellets) Plastic - Recycle

โดย

นางสาววารุภรณ์ สอนกลาง รหัสนักศึกษา 6040215245

นางสาวอรุษา แซ่พิมาย รหัสนักศึกษา 6040215246

หลักสูตรวิทยาศาสตรบัณฑิต สาขาอาชีพอนามัยและความปลอดภัย



รายงานการปฏิบัติงานสหกิจศึกษา

คู่มือความปลอดภัยในการทำงานประเภทกิจการ (ผลิตเม็ด)พลาสติก-รีไซเคิล
Safety Manual in Operation Type (Production of Pellets) Plastic - Recycle

โดย

นางสาววรรณ สอนกลาง รหัสนักศึกษา 6040215245
นางสาวอรยา แซ่พิมาย รหัสนักศึกษา 6040215246
หลักสูตรวิทยาศาสตรบัณฑิต สาขาอาชีพอนามัยและความปลอดภัย

ชื่อโครงการ คู่มือความปลอดภัยในการทำงานประเภทกิจการ (ผลิตเม็ด)พลาสติก-รีไซเคิล
Safety Manual in Operation Type (Production of Pellets)
Plastic – Recycle

ผู้จัดทำ นางสาววารภรณ์ สอนกลาง

นางสาวอรยา แซ่พิมาย

หลักสูตร วิทยาศาสตร์บัณฑิต สาขาอาชีพอนามัยและความปลอดภัย

ปีการศึกษา 2563

อาจารย์ที่ปรึกษา อาจารย์ ดร. พิชรี ศรีภูตา

อาจารย์ วรลักษณ์ สมบูรณ์นาดี

บทคัดย่อ

(Abstract)

โครงการ คู่มือความปลอดภัยในการทำงานประเภทกิจการ (ผลิตเม็ด) พลาสติก -รีไซเคิลมีวัตถุประสงค์ เพื่อส่งเสริมและพัฒนาองค์ความรู้ด้านความปลอดภัยในการทำงานแก่ลูกจ้าง และนายจ้างให้เกิดความตระหนักและจิตสำนึกด้านความปลอดภัย อาชีวอนามัย และสภาพแวดล้อมในการทำงาน และ เพื่อให้สำนักงานสวัสดิการและคุ้มครองแรงงานจังหวัดนครราชสีมาให้คู่มือกับสถานประกอบกิจการที่เกี่ยวข้องการ (ผลิตเม็ด) พลาสติก-รีไซเคิล ให้เป็นแนวทางในการปฏิบัติ และพัฒนาระบบด้านความปลอดภัยและสภาพแวดล้อมในการทำงานขั้นพื้นฐานอย่างมีประสิทธิภาพ กลุ่มเป้าหมายคือสถานประกอบกิจการประเภท (ผลิตเม็ด) พลาสติก -รีไซเคิล โดยใช้เครื่องมือการประเมินความเสี่ยงการออกตรวจสถานประกอบกิจการ และการวิเคราะห์งานเพื่อความปลอดภัย Job Safety Analysis (JSA)และแบบสอบถามความพึงพอใจของนักวิชาการแรงงานชำนาญการ

กิตติกรรมประกาศ

(Acknowledgement)

โครงการ เรื่อง “คู่มือความปลอดภัยในการทำงานประเภทกิจการ(ผลิตเม็ด)พลาสติก-รีไซเคิล สำเร็จลุล่วงไปได้ด้วยดีเนื่องจากได้รับการเกื้อหนุนจากบุคคลหลายฝ่าย ที่ให้คำปรึกษา ชี้แนะแนวทาง ในด้านต่างๆจนสามารถดำเนินงานให้บรรลุเป้าหมายได้เป็นอย่างดีคณะผู้จัดทำขอขอบพระคุณ ว่าที่ ร้อยตรีฤกษ์ งามาตย์ นักวิชาการแรงงานชำนาญการพิเศษ นางสาวบุชา ชาญประเสริฐ นักวิชาการแรงงานชำนาญการ รักษาการในตำแหน่ง นักวิชาการแรงงานชำนาญการพิเศษ และนายยุทธภูมิ ผดุงสมัย นักวิชาการแรงงานชำนาญการ ที่ให้ข้อมูลและกรุณาให้โอกาสกับคณะผู้จัดทำอาจารย์ ดร.พัชรี ศรีฤตา และอาจารย์ วรลักษณ์ สมบูรณ์ชาติ ที่ปรึกษาโครงการที่คอยให้คำปรึกษา ชี้แนะแนวทางและ ข้อคิดในการแก้ไขปัญหาต่างๆ ตลอดจนช่วยตรวจทาน แก้ไขข้อบกพร่องของโครงการฉบับนี้ให้มีความสมบูรณ์ยิ่งขึ้นอีกทั้งบูรพาจารย์ผู้แต่งตำราและสื่อความรู้ทุกแขนง ที่คณะผู้จัดทำได้ทำการศึกษา ค้นคว้าที่เปรียบเสมือนผู้นำทางให้การจัดทำโครงการนี้สำเร็จลุล่วงไปได้ด้วยดี นอกจากนี้คณะผู้จัดทำ ขอขอบพระคุณ คณะกรรมการ คณะอาจารย์ประจำสาขาวิชาอาชีวอนามัยและความปลอดภัยและ เจ้าหน้าที่สำนักงานสวัสดิการและคุ้มครองแรงงานจังหวัดนครราชสีมา นักศึกษาและบุคคลที่มีส่วน เกี่ยวข้องทุกท่านที่มีได้กล่าวนามไว้ ณ ที่นี้ด้วย

คณะผู้จัดทำ

นางสาววราภรณ์ สอนกลาง

นางสาวอรยา แซพินาย

สารบัญ

บทคัดย่อ.....	ก
กิตติกรรมประกาศ.....	ข
สารบัญ.....	ค
สารบัญตาราง.....	ง
สารบัญภาพ.....	จ
บทที่	
1 รายละเอียดเกี่ยวกับสถานประกอบการ	
1.1 ชื่อและที่ตั้ง.....	1
1.2 ลักษณะการประกอบกิจการ.....	1
1.3 รูปแบบการจัดการองค์กรและการบริหารงานองค์กร.....	3
1.4 ตำแหน่งและลักษณะงานที่นักศึกษาได้รับมอบหมายให้รับผิดชอบ.....	4
1.5 พนักงานที่ปรึกษาและตำแหน่งของพนักงานที่ปรึกษา.....	8
1.6 ระยะเวลาในการปฏิบัติงาน.....	8
2 โครงการที่ได้รับมอบหมาย	
2.1 ความเป็นมาและความสำคัญของปัญหา.....	9
2.2 วัตถุประสงค์ของโครงการ.....	10
2.3 ขอบเขตของการศึกษา.....	10
2.4 ประโยชน์ที่คาดว่าจะได้รับ.....	10
2.5 ขั้นตอนและวิธีการปฏิบัติงาน.....	11
2.6 อุปกรณ์และเครื่องมือที่ใช้.....	14
2.7 รายละเอียดขั้นตอนการดำเนินงานหรือปฏิบัติ.....	14
3 สรุปผลการดำเนินโครงการ / การปฏิบัติงาน	
3.1 สรุปผลโครงการ/การปฏิบัติงาน.....	21
3.2 ประโยชน์ที่ได้รับจากการปฏิบัติงานสหกิจศึกษา.....	30
3.3 ปัญหาและข้อเสนอแนะ.....	30
บรรณานุกรม.....	31
ภาคผนวก	
ภาคผนวก ก.....	32
ภาคผนวก ข.....	35

สารบัญตาราง

ตารางที่ หน้า

2-1 ตารางแสดงระยะเวลาการดำเนินกิจกรรม.....	11
2-2 ตารางการวิเคราะห์งานเพื่อความปลอดภัย.....	15
3-3 ผลสรุปจากส่วนที่ 2 แบบประเมินคู่มือความปลอดภัยในการทำงานประเภทกิจการ (ผลิตเม็ด) พลาสติก-รีไซเคิล.....	29
3-4 ส่วนที่ 2 แบบประเมินคู่มือความปลอดภัยในการทำงานประเภทกิจการ (ผลิตเม็ด) พลาสติก- รีไซเคิล.....	34

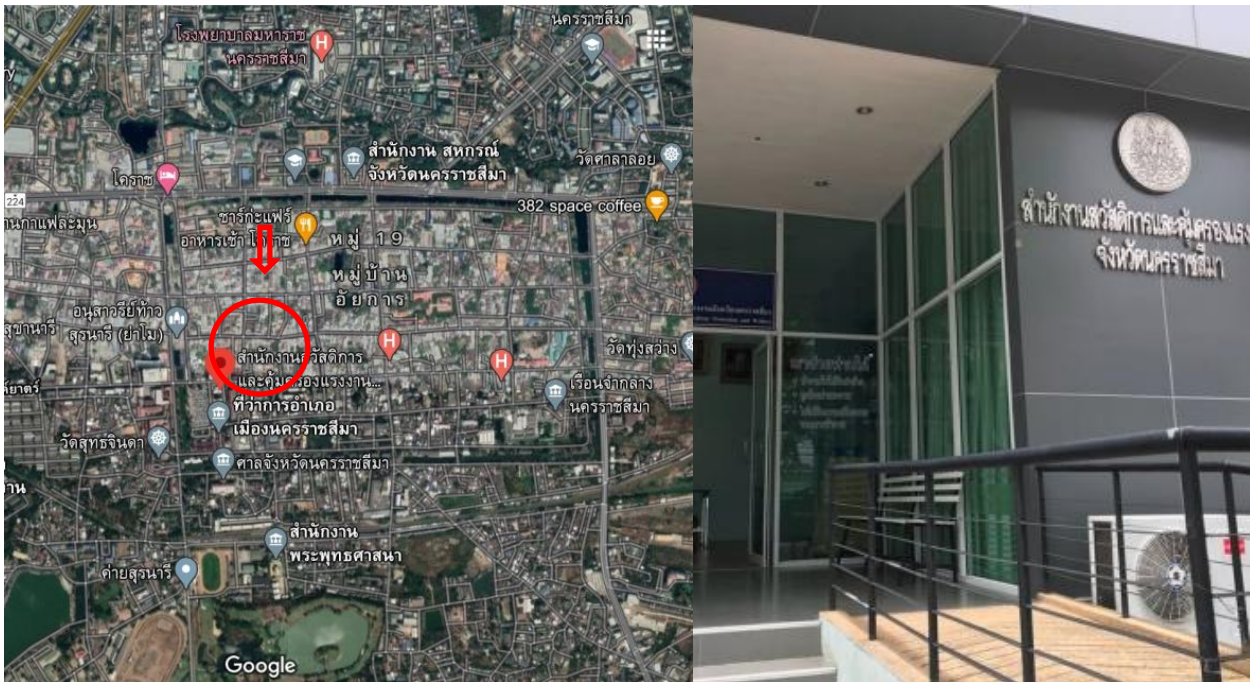
สารบัญภาพ

ภาพที่	หน้า
1-1 ภาพแผนที่แสดงที่ตั้ง สำนักงานสวัสดิการและคุ้มครองแรงงานจังหวัดนครราชสีมา.....	1
1-2 ภาพโครงสร้างและอัตรากำลัง.....	3
2-1 กระบวนการผลิตเม็ดพลาสติก-รีไซเคิล.....	14
2-2 แผนภูมิ ประเภทกิจการที่ลูกจ้างได้รับอันตรายหรือเจ็บป่วยเนื่องจากการทำงาน สูงสุด 5 อันดับแรก ปี 2558 – 2559.....	19
3-1 ภาพกราฟแสดงถึงข้อมูลด้านเพศ.....	21
3-2 ภาพกราฟแสดงถึงข้อมูลด้านอายุ(ปี).....	22
3-3 ภาพกราฟแสดงถึงข้อมูลด้านอายุการทำงาน.....	22
3-4 ภาพกราฟแสดงถึงข้อมูลขนาดเล่มของคู่มือ เหมาะสม กะทัดรัด.....	23
3-5 ภาพกราฟแสดงถึงข้อมูลสีและการออกแบบปกของคู่มือน่าสนใจ.....	23
3-6 ภาพกราฟแสดงถึงข้อมูลรูปแบบตัวอักษรอ่านง่าย และสวยงาม.....	24
3-7 ภาพกราฟแสดงถึงข้อมูลเนื้อหาของคู่มืออ่านแล้วเข้าใจง่าย.....	24
3-8 ภาพกราฟแสดงถึงข้อมูลเนื้อหาของคู่มือมีความทันสมัยต่อเหตุการณ์.....	25
3-9 ภาพกราฟแสดงถึงข้อมูลเนื้อหาของคู่มือมีความทันสมัยต่อเหตุการณ์.....	25
3-10 ภาพกราฟแสดงถึงข้อมูลการจัดเนื้อหาเป็นหมวดหมู่ เข้าใจง่าย.....	26
3-11 ภาพกราฟแสดงถึงข้อมูลการจัดเนื้อหาเป็นลำดับขั้นตอน สอดคล้องและเชื่อมโยงกันดี.....	26
3-12 ภาพกราฟแสดงถึงข้อมูลความรู้จากคู่มือสามารถนำไปใช้ประโยชน์ในสถานประกอบกิจการ ประเภท (ผลิตเม็ด) พลาสติก-รีไซเคิล.....	27
3-13 ภาพกราฟแสดงถึงข้อมูลเนื้อหาของคู่มือสามารถส่งเสริมและพัฒนาองค์ความรู้ด้านความ ปลอดภัยในการทำงานแก่ลูกจ้าง.....	27
3-14 ภาพกราฟแสดงถึงข้อมูลสำนักงานสวัสดิการและคุ้มครองแรงงาน สามารถนำคู่มือเพื่อเป็น แนวทางในการปฏิบัติด้านความปลอดภัยกับสถานประกอบกิจการ.....	28

บทที่1รายละเอียดเกี่ยวกับสถานประกอบการ

1.1 ชื่อและที่ตั้ง

สำนักงานสวัสดิการและคุ้มครองแรงงานจังหวัดนครราชสีมา (ส่วนราชการ)
ตั้งอยู่ บริเวณศาลากลางจังหวัดนครราชสีมา ถนนมหาดไทย ตำบลในเมือง อำเภอเมืองนครราชสีมา
จังหวัดนครราชสีมา 30000 โทรศัพท์ 044-242961 โทรสาร 044-245919



1.2 ลักษณะงานที่ดำเนินการ

ภารกิจหลัก สำนักงานสวัสดิการและคุ้มครองแรงงาน มีภารกิจเกี่ยวกับการกำหนดมาตรฐานแรงงาน การคุ้มครองแรงงานความปลอดภัย อาชีวอนามัย และสภาพแวดล้อมในการทำงาน การแรงงานสัมพันธ์ การแรงงานวิสาหกิจสัมพันธ์และการสวัสดิการแรงงาน โดยการพัฒนาแรงงานให้มีคุณภาพชีวิตที่ดี สำนักงานสวัสดิการและคุ้มครองแรงงานจังหวัด นครราชสีมา มีหน้าที่ปฏิบัติการ และประสานงานที่อยู่ในอำนาจ หน้าที่ของกรมฯ ในเขตพื้นที่จังหวัด

อำนาจหน้าที่กรมฯ ประกอบด้วย

กำหนดและพัฒนามาตรฐานแรงงาน รวมทั้งการส่งเสริม กำกับ ดูแลให้การรับรองสถานประกอบการ ที่มีการบริหารจัดการตามมาตรฐานแรงงานที่สอดคล้องกับ

มาตรฐานแรงงานสากล

- คຸ້ມครอง ทุเลาแรงงานทั้งในระบบ และนอกระบบ ให้ได้รับสิทธิประโยชน์ตามที่กฎหมายกำหนดและมีคุณภาพชีวิตที่ดี
- ดำเนินการตามกฎหมายว่าด้วยการคຸ້ມครองแรงงาน กฎหมายว่าด้วยแรงงานสัมพันธ์กฎหมายว่าด้วยแรงงานรัฐวิสาหกิจสัมพันธ์ และกฎหมายอื่นที่เกี่ยวข้อง
- ดำเนินการส่งเสริมและพัฒนาระบบความปลอดภัย อาชีวอนามัย และสภาพแวดล้อมในการทำงาน
- ส่งเสริม พัฒนา และเผยแพร่ความรู้ ความเข้าใจด้านมาตรฐานแรงงาน คຸ້ມครองแรงงานความปลอดภัยในการทำงาน แรงงานสัมพันธ์ แรงงานรัฐวิสาหกิจสัมพันธ์ และสวัสดิการแรงงาน
- ส่งเสริม และดำเนินการให้มีการจัดสวัสดิการแรงงาน
- ดำเนินการป้องกัน และแก้ไขปัญหาความขัดแย้ง ข้อพิพาทแรงงาน ความไม่สงบด้านแรงงาน
- พัฒนาระบบข้อมูลสารสนเทศด้านสวัสดิการและคຸ້ມครองแรงงาน จัดทำแผนงาน และประสานแผนปฏิบัติงานของกรมฯ ให้สอดคล้องกับนโยบาย และยุทธศาสตร์ด้านแรงงานของกระทรวง
- ปฏิบัติงานอื่นใดตามที่กฎหมายกำหนดให้เป็นอำนาจหน้าที่ของกรมฯ หรือตามที่กระทรวงหรือคณะรัฐมนตรีมอบหมาย
- รายงานผลการปฏิบัติงานตามนโยบาย แผนงาน และโครงการต่อสำนักงานแรงงานจังหวัด
- ปฏิบัติงานร่วมกัน หรือสนับสนุนการปฏิบัติงานของหน่วยงานอื่นที่เกี่ยวข้อง หรือที่ได้รับมอบหมาย

วิสัยทัศน์

เป็นองค์กรหลักมีอาชีพ ในการคຸ້ມครองแรงงาน
พัฒนาคุณภาพแรงงานอย่างเป็นมาตรฐาน
และสร้างสันติสุขในวงการแรงงานด้วยความเป็นธรรม

ปณิญา

กรมสวัสดิการและคຸ້ມครองแรงงาน
เราจะปฏิบัติราชการด้วยความซื่อสัตย์สุจริต
ยึดมั่นในความถูกต้องและเป็นธรรม
ไม่ใช่ตำแหน่งหน้าที่แสวงหาผลประโยชน์
จะน้อมนำหลักปรัชญาเศรษฐกิจพอเพียงมาใช้ในการดำเนิน
และอยู่ด้วยความมีเกียรติและศักดิ์ศรีความเป็นราชการ

1.3 รูปแบบการจัดองค์กรและการบริหารงานขององค์กร

1.3.1 การจัดองค์กรและการบริหารงานขององค์กร

สำนักงานสวัสดิการและคุ้มครองแรงงานจังหวัดนครราชสีมา



ภาพที่ 1-2 ภาพโครงสร้างและอัตรากำลัง

1.4 ตำแหน่งและลักษณะงานที่นักศึกษาได้รับมอบหมายให้รับผิดชอบ

ตำแหน่งที่ได้รับมอบหมาย

- ผู้ช่วยพนักงานตรวจแรงงานและพนักงานตรวจความปลอดภัย

ลักษณะงานที่ได้รับมอบหมาย

- สนับสนุนงานในสำนักงาน

แผนงาน : พื้นฐานด้านการสร้างโอกาสและความเสมอภาคทางสังคม

ผลผลิตที่ 1 : สถานประกอบการปฏิบัติตามกฎหมายแรงงานและแรงงานได้รับสิทธิตามกฎหมายแรงงาน

กิจกรรมที่ 1 : กำกับดูแลให้สถานประกอบกิจการปฏิบัติตามกฎหมายและสนับสนุนให้แรงงานมีความรู้ตามกฎหมายคุ้มครองแรงงาน

- 1.1 กิจกรรมตรวจแรงงานในระบบ
- 1.2 กิจกรรมตรวจแรงงานนอกระบบ
- 1.3 กิจกรรมรับและพิจารณาวินิจฉัยคำร้อง
- 1.4 กิจกรรมให้คำปรึกษา ชี้แจง แนะนำ ตอบปัญหาเกี่ยวกับสิทธิ
- 1.5 กิจกรรมการดำเนินการให้สถานประกอบกิจการที่มีลูกจ้างรวมกันตั้งแต่ 10 คนขึ้นไป รายงานสภาพการจ้างและสภาพการทำงาน (คร.11)
- 1.6 กิจกรรมส่งเสริมความรู้เพื่อเตรียมความพร้อมเด็กก่อนเข้าสู่ตลาดแรงงาน (T)
- 1.7 โครงการเฝ้าระวังและติดตามสถานประกอบกิจการที่หยุดกิจการชั่วคราวและมีแนวโน้มที่จะเลิกจ้าง
- 1.8 กิจกรรมสร้างการรับรู้ให้แก่แรงงานนอกระบบและผู้ที่เกี่ยวข้อง
- 1.9 กิจกรรมคัดเลือกบุคคลและเครือข่ายแรงงานนอกระบบดีเด่น

กิจกรรมหลักที่ 2 : กำกับ ดูแล ให้สถานประกอบกิจการปฏิบัติตามกฎหมายและสนับสนุนให้แรงงานมีความปลอดภัยและสุขภาพอนามัยที่ดีในการทำงาน

- 2.1 กิจกรรมตรวจและกำกับสถานประกอบกิจการ/หน่วยงานรัฐวิสาหกิจให้ปฏิบัติตามมาตรฐานกฎหมายความปลอดภัย อาชีวอนามัยและสภาพแวดล้อมในการทำงาน
ขั้นพื้นฐาน
- 2.2 กิจกรรมประชุมคณะอนุกรรมการความปลอดภัย อาชีวอนามัย และสภาพแวดล้อม
ในการทำงาน ระดับจังหวัด

กิจกรรมหลักที่ 3 : ส่งเสริมและสนับสนุนให้แรงงานได้รับความเป็นธรรมและเกิดความสมานฉันท์ในวงการแรงงาน

- 3.1 กิจกรรมรณรงค์ส่งเสริมให้สถานประกอบกิจการและรัฐวิสาหกิจมีการบริหารแรงงานสัมพันธ์ด้วยระบบทวิภาคี
- 3.2 กิจกรรมตรวจเยี่ยม ให้คำปรึกษาแนะนำ และติดตามเฝ้าระวังปัญหาความขัดแย้งในสถานประกอบกิจการ
- 3.3 กิจกรรมเชิญชวนสถานประกอบกิจการให้เข้าร่วมโครงการส่งเสริมสถานประกอบกิจการให้มีระบบบริหารจัดการแรงงานสัมพันธ์ที่ดี
- 3.4 กิจกรรมพัฒนาสถานประกอบกิจการให้มีระบบการบริหารจัดการแรงงานสัมพันธ์ที่ดี
- 3.5 โครงการบริหารจัดการและดำเนินงานศูนย์อำนวยการแรงงานสัมพันธ์และศูนย์ปฏิบัติการแรงงานสัมพันธ์
- 3.6 กิจกรรมไกล่เกลี่ยข้อพิพาทแรงงานและข้อขัดแย้ง

3.7 กิจกรรมจดทะเบียนข้อตกลงเกี่ยวกับสภาพการจ้างและค่าชดเชยข้อพิพาทแรงงาน

3.8 กิจกรรมจัดงานวันแรงงานแห่งชาติ

กิจกรรมหลักที่ 4 : ส่งเสริมและสนับสนุนให้สถานประกอบการจัดการสวัสดิการนอกเหนือกฎหมาย

4.1 กิจกรรมส่งเสริมสวัสดิการเพื่อแรงงาน ครอบครัว และสังคม

4.2 กิจกรรมกำกับให้มีการจัดตั้งคณะกรรมการสวัสดิการในสถานประกอบการ

4.3 กิจกรรมส่งเสริมสวัสดิการเพื่อพัฒนาคุณภาพชีวิตแรงงานนอกระบบ

ผลผลิตที่ 2 : สถานประกอบการมีความรู้ ความเข้าใจเกี่ยวกับมาตรฐานแรงงานไทย ความรับผิดชอบต่อสังคมด้านแรงงาน

กิจกรรมหลักที่ 1 : ส่งเสริม และสนับสนุนให้สถานประกอบการมีความรู้ ความเข้าใจเกี่ยวกับมาตรฐานแรงงานไทย ความรับผิดชอบต่อสังคมด้านแรงงาน

1.1 กิจกรรมส่งเสริมความรู้มาตรฐานแรงงานไทย และความรับผิดชอบต่อสังคมด้านแรงงาน (Corporate Social Responsibility : CSR)

1.2 กิจกรรมดำเนินการให้สถานประกอบการจัดทำมาตรฐานแรงงานไทย

1.3 กิจกรรมพัฒนาศักยภาพสถานประกอบการเกี่ยวกับความรับผิดชอบต่อสังคมด้านแรงงานด้วยมาตรฐานแรงงานไทย

1.4 กิจกรรมส่งเสริมสถานประกอบการให้เข้าสู่ระบบมาตรฐานแรงงานไทย

แผนงาน : ยุทธศาสตร์สร้างหลักประกันทางสังคม

โครงการความปลอดภัยและอาชีวอนามัยของประเทศไทย (Safety Thailand)

กิจกรรมหลักที่ 1 : ขับเคลื่อนและยกระดับการบริหารจัดการด้านความปลอดภัยและอาชีวอนามัยในสถานประกอบการ

1.1 โครงการเร่งรัดพัฒนาระบบการบริหารและการจัดการด้านความปลอดภัย อาชีวอนามัย และสภาพแวดล้อมในการทำงานเชิงรุกในสถานประกอบการประเภทกลุ่มเสี่ยงขนาดกลางและขนาดเล็ก (SMEs)

1.2 โครงการพัฒนาสถานประกอบการต้นแบบระบบการบริหารและการจัดการด้านความปลอดภัยอาชีวอนามัย และสภาพแวดล้อมในการทำงานสู่อาเซียน ประจำปี 2564 ระดับจังหวัด

1.3 โครงการปลูกฝังวัฒนธรรมความปลอดภัยให้กับยูวแรงงานก่อนเข้าสู่ตลาดแรงงาน เพื่อขับเคลื่อนความปลอดภัย และอาชีวอนามัยของประเทศไทย (Safety Thailand)

1.4 โครงการพัฒนามาตรฐานโรงแรมและสถานที่จัดประชุมสัมมนาปลอดภัยสถานประกอบการ ประเภทโรงแรมและสถานที่จัดประชุมสัมมนา มีการพัฒนามาตรฐานความปลอดภัยในการทำงาน

โครงการพัฒนาระบบการบริหารจัดการเพื่อยกระดับคุณภาพชีวิตแรงงานนอกระบบ

กิจกรรมหลักที่ 1 : พัฒนาระบบการบริหารจัดการเพื่อยกระดับคุณภาพชีวิตแรงงานนอกระบบ

- 1.1 กิจกรรมสร้างและพัฒนาศักยภาพเครือข่ายแรงงานนอกระบบ
- 1.2 กิจกรรมสร้างความเข้มแข็งชมรมแรงงานนอกระบบ
- 1.3 กิจกรรมส่งเสริมความปลอดภัยให้แก่กลุ่มแรงงานนอกระบบ
- 1.4 กิจกรรมสำรวจข้อมูลแรงงานนอกระบบ
- 1.5 โครงการสรรหากรรมการผู้ทรงคุณวุฒิการเลือกกรรมการผู้แทนผู้จ้างงานและกรรมการผู้แทนผู้รับงานไปทำที่บ้าน

โครงการยกระดับคุณภาพชีวิตและผลิตภาพแรงงาน

กิจกรรมหลักที่ 1 : ส่งเสริมและพัฒนาศักยภาพแรงงาน เพื่อเพิ่มคุณภาพชีวิตและผลิตภาพแรงงาน

- 1.1 กิจกรรมส่งเสริมระบบแรงงานสัมพันธ์แบบหุ้นส่วนด้วยรูปแบบ(Model) ที่เหมาะสม
- 1.2 กิจกรรมปฏิบัติการเชิงรุกเพื่อเฝ้าระวังและป้องกันปัญหาความขัดแย้งในสถานประกอบกิจการ ยานยนต์และผลิตชิ้นส่วนยานยนต์
- 1.3 กิจกรรมอบรมเพื่อพัฒนาและส่งเสริมแรงงานสัมพันธ์แก่นายจ้าง ลูกจ้าง องค์กรลูกจ้างในสถานประกอบกิจการ
- 1.4 กิจกรรมส่งเสริมสวัสดิการแรงงานแบบยืดหยุ่น
- 1.5 โครงการเสริมสร้างวินัยการทำงานในสถานประกอบกิจการ
- 1.6 โครงการเฝ้าระวังและคุ้มครองแรงงานจากการหยุดกิจการชั่วคราวและเลิกจ้างเพื่อป้องกันการละเมิดสิทธิประโยชน์แรงงานตามกฎหมาย

แผนงาน : ยุทธศาสตร์การจัดการปัญหาแรงงานต่างด้าวและการค้ามนุษย์

โครงการป้องกันและแก้ไขปัญหาการค้ามนุษย์ด้านแรงงานและการใช้แรงงานเด็กในรูปแบบขั้นต่ำ

กิจกรรมหลักที่ 1 : ส่งเสริม พัฒนาและกำกับดูแลให้แรงงานที่เป็นกลุ่มเสี่ยงได้รับการคุ้มครองตามกฎหมาย

- 1.1 กิจกรรมตรวจสอบสถานประกอบกิจการที่เสี่ยงต่อการใช้แรงงานเด็กแรงงานบังคับ แรงงานขัดหนี้ และการค้ามนุษย์ ด้านแรงงาน
- 1.2 กิจกรรมพัฒนาศักยภาพสถานประกอบกิจการตามแนวปฏิบัติการใช้แรงงานที่ดี
- 1.3 กิจกรรมส่งเสริมความรู้สถานประกอบกิจการด้านแนวปฏิบัติการใช้แรงงานที่ดี (GLP) การบริหารธุรกิจกิจกรรมสถานประกอบกิจการจำทำแนวปฏิบัติการใช้แรงงานที่ดี (GLP)
- 1.4 กิจกรรมจัดงานนิคมอุตสาหกรรมต้นแบบแนวปฏิบัติการใช้แรงงานที่ดี

แผนงาน : ยุทธศาสตร์พัฒนาศักยภาพคนตลอดช่วงชีวิต

โครงการจัดสวัสดิการเพื่อพัฒนาคุณภาพชีวิตแรงงานและครอบครัว

กิจกรรมหลักที่ 1 : ส่งเสริมการจัดสวัสดิการเพื่อพัฒนาคุณภาพชีวิตแรงงาน

- 1.1 กิจกรรมส่งเสริมให้มีการจัดสวัสดิการเพื่อพัฒนาคุณภาพชีวิตแรงงานหญิงในสถานประกอบกิจการ

แผนงาน : บูรณาการป้องกัน ปราบปราม และบำบัดรักษาผู้ติดยาเสพติด

โครงการส่งเสริมระบบการจัดการด้านยาเสพติดในสถานประกอบการ

กิจกรรมหลักที่ 1 : สร้างความรู้ความเข้าใจเกี่ยวกับการป้องกันและแก้ไขปัญหายาเสพติด

- 1.1 กิจกรรมรณรงค์ประชาสัมพันธ์ ความรู้เกี่ยวกับการป้องกันและแก้ไขปัญหายาเสพติดในสถานประกอบการ
- 1.2 กิจกรรมตรวจประเมินในสถานประกอบการจนกระทั่งผ่านเกณฑ์ มยส.
- 1.3 กิจกรรมดำเนินการโครงการโรงงานสีขาว

- 1.4 กิจกรรมจัดอบรม ประชุมชี้แจงเกี่ยวกับการจัดทำระบบมาตรฐานการป้องกันและแก้ไขปัญหายาเสพติดในสถานประกอบการเครือข่ายแรงงานป้องกันยาเสพติด

แผนงาน : บูรณาการเตรียมความพร้อมเพื่อรองรับสังคมสูงวัย

โครงการส่งเสริมสวัสดิการเพื่อเตรียมความพร้อมเข้าสู่การเกษียณอย่างมีคุณภาพของประชากรวัยแรงงาน อายุ 25-59 ปี

กิจกรรมหลักที่ 1 : ส่งเสริมสวัสดิการแรงงานสูงอายุเพื่อเตรียมความพร้อมเข้าสู่การเกษียณอย่างมีคุณภาพกิจกรรมส่งเสริมสวัสดิการแรงงานสูงอายุเพื่อพัฒนาคุณภาพชีวิต

1.5 พนักงานที่ปรึกษาและตำแหน่งของพนักงานที่ปรึกษา

1. ว่าที่ร้อยตรีฤทธิเดช รามาศย์ (นักวิชาการแรงงานชำนาญการพิเศษ)
2. นางสาวบุชา ชาญประเสริฐ (นักวิชาการแรงงานชำนาญการนักวิชาการแรงงานชำนาญการรักษาการในตำแหน่งนักวิชาการแรงงานชำนาญการพิเศษ)
3. นายยุทธภูมิ ผดุงสมัย (นักวิชาการแรงงานชำนาญการ)

1.6 ระยะเวลาในการปฏิบัติงาน

ระยะเวลาในการปฏิบัติงานสหกิจ ณ สำนักงานสวัสดิการและคุ้มครองแรงงานจังหวัดนครราชสีมา รวม 16 สัปดาห์ ตั้งแต่วันที่ 30 พฤศจิกายน 2563–วันที่ 19 มีนาคม 2564

บทที่ 2 โครงการที่ได้รับมอบหมาย

2.1 ความเป็นมาและความสำคัญของปัญหา

การประสบอันตรายจากการทำงานของลูกจ้างในสถานประกอบการ ไม่ว่าจะเป็นการถูกเครื่องจักร ตัดนิ้ว การถูกกระแทกชน การลื่นหกล้ม เศษเหล็กหรือวัสดุกระเด็นเข้าตา ตกจากที่สูง ส่วนใหญ่แล้วมีสาเหตุมาจากการปฏิบัติงานที่ไม่ถูกต้องและสภาพการทำงานที่ไม่ปลอดภัย ซึ่งการสูญเสียดังกล่าวส่งผลกระทบต่อทั้งทางตรงและทางอ้อมต่อเศรษฐกิจในภาพรวมของประเทศสาเหตุหลักของปัญหาที่กล่าวมาข้างต้นคือความไม่รู้และความไม่เข้าใจในเรื่องของความปลอดภัยในการทำงานของผู้ปฏิบัติงาน อันตรายที่อาจจะเกิดขึ้นในการทำงาน รวมทั้งไม่รู้วิธีที่จะป้องกันตนเองจากอันตรายที่อาจจะเกิดขึ้นในการคุ้มครอง และดูแลลูกจ้างให้เกิดความปลอดภัยจากการทำงานนั้น

กรมสวัสดิการและคุ้มครองแรงงาน เป็นหน่วยงานที่มีหน้าที่กำกับดูแลความปลอดภัยในการทำงาน โดยมีการตรวจกำกับและติดตามให้สถานประกอบการ/หน่วยงานรัฐวิสาหกิจให้ปฏิบัติตามมาตรฐานกฎหมายความปลอดภัย อาชีวอนามัย และสภาพแวดล้อมในการทำงานขั้นพื้นฐาน ในการนี้ ได้มอบหมายให้หน่วยงานระดับจังหวัด ตรวจสอบและบังคับใช้มาตรฐานกฎหมายความปลอดภัย อาชีวอนามัย และสภาพแวดล้อมในการทำงาน ตามตัวชี้วัดแบบมุ่งผลสัมฤทธิ์ซึ่ง ดำเนินการภายใต้กรอบยุทธศาสตร์แผนแม่บทความปลอดภัย อาชีวอนามัย และสภาพแวดล้อมในการ ทำงานแห่งชาติฉบับที่ ๒ พบว่า ในจังหวัดนครราชสีมาที่มีความเสี่ยงสูง ได้แก่ สถานประกอบการประเภท (ผลิตเม็ด) พลาสติก-รีไซเคิล มีสถานประกอบการทั้งหมด 109 แห่ง และมีลูกจ้างทั้งหมด 16,375 คน สถานประกอบการยังไม่ตระหนักถึงปัญหาความปลอดภัยในการทำงานของลูกจ้างที่ปฏิบัติงาน จากข้อมูลการประสบอันตรายเนื่องจากการทำงานของสำนักงานประกันสังคม ตั้งแต่ปี 2558 – 2562 เมื่อพิจารณาถึงความรุนแรงของการประสบอันตราย พบว่าส่วนใหญ่เป็นกรณีหยุดงานไม่เกิน 3 วัน ร้อยละ 68.73 ต่อปี รองลงมาคือกรณีหยุดงานเกิน 3 วัน ร้อยละ 29.30 ต่อปี กรณีสูญเสียอวัยวะบางส่วนร้อยละ 1.28 ต่อปี กรณีตายร้อยละ 0.67 ต่อปี และกรณีทุพพลภาพร้อยละ 0.01 ต่อปี ตามลำดับจากปัญหาความปลอดภัยดังกล่าว ผู้จัดทำจึงเห็นสมควรว่าการจัดทำ คู่มือความปลอดภัยในการทำงานประเภทกิจการ(ผลิตเม็ด)พลาสติก-รีไซเคิลในจังหวัดนครราชสีมาเพื่อส่งเสริมและพัฒนาองค์ความรู้ด้านความปลอดภัยในการทำงานแก่ลูกจ้างและนายจ้างเพื่อสร้างความตระหนักและจิตสำนึกด้านความปลอดภัย อาชีวอนามัยและสภาพแวดล้อม ในการทำงาน เพื่อให้สำนักงานสวัสดิการและคุ้มครองแรงงานจังหวัดนครราชสีมาให้คู่มือกับสถานประกอบการที่เกี่ยวข้องกับ (ผลิตเม็ด) พลาสติก-รีไซเคิล ให้เป็นแนวทางในการปฏิบัติ และพัฒนาระบบด้านความปลอดภัยและสภาพแวดล้อมในการทำงานขั้นพื้นฐานอย่างมีประสิทธิภาพ และสามารถลดอุบัติเหตุจากการทำงานลงได้อย่างต่อเนื่อง

2.2 วัตถุประสงค์ของโครงการ

2.2.1 เพื่อส่งเสริมและพัฒนาองค์ความรู้ ด้านความปลอดภัย ในการทำงานแก่ลูกจ้างและนายจ้าง เพื่อสร้างความตระหนักและจิต สำนึกด้านความปลอดภัย อาชีวอนามัย และสภาพแวดล้อมในการทำงาน

2.2.2 เพื่อให้สำนักงานสวัสดิการและคุ้มครองแรงงาน จังหวัดนครราชสีมาให้คู่มือกับสถานประกอบกิจการที่เกี่ยวข้องการ (ผลิตเม็ด) พลาสติก -รีไซเคิล ให้เป็นแนวทางในการ ปฏิบัติด้าน ความปลอดภัยและสภาพแวดล้อมในการทำงานขั้นพื้นฐานอย่างมีประสิทธิภาพ

2.3 ขอบเขตการศึกษา

2.3.1 ขอบเขตด้านสถานที่

สำนักงานสวัสดิการและคุ้มครองแรงงานจังหวัดนครราชสีมา

2.3.2 ขอบเขตด้านเวลา

ดำเนินกิจกรรมระหว่างวันที่ 30 พฤศจิกายน 2563 ถึงวันที่ 19 มีนาคม 2564

2.3.3 ขอบเขตด้านกลุ่มเป้าหมาย

สถานประกอบกิจการประเภทกิจการ(ผลิตเม็ด)พลาสติกรีไซเคิลในจังหวัดนครราชสีมา

2.4 ประโยชน์ที่คาดว่าจะได้รับ

2.4.1 นายจ้างและลูกจ้างในสถานประกอบกิจการประเภท (ผลิตเม็ด) พลาสติก-รีไซเคิล

ในจังหวัดนครราชสีมามีองค์ความรู้ด้านความปลอดภัยในการทำงาน

2.4.2 นำไปเป็น แนวทางในการปฏิบัติ และพัฒนาระบบด้านความปลอดภัย

และสภาพแวดล้อมในการทำงานขั้นพื้นฐานอย่างมีประสิทธิภาพ พ

2.5 ขั้นตอนและวิธีการปฏิบัติงาน PDCA

ตารางที่ 2-1 ตารางแสดงระยะเวลาการดำเนินงาน

การดำเนินงาน	P/A	ระยะเวลาในการดำเนินงาน															
		ธ.ค.				ม.ค.				ก.พ.				มี.ค.			
		1	2	3	4	1	2	3	4	1	2	3	4	1	2	3	4
ขั้นวางแผน(P)																	
1.สำรวจเก็บรวบรวมข้อมูล/ขั้นตอนการปฏิบัติงานในสำนักงาน	P																
	A																
2.เสนอหัวข้อโครงการให้กับพนักงานที่ปรึกษา	P																
	A																
3.ศึกษาข้อมูล/เอกสารที่เกี่ยวข้อง	P																
	A																
4.จัดตั้งคณะทำงานและแบ่งหน้าที่รับผิดชอบ	P																
	A																
ขั้นดำเนินงาน(D)																	
5.ประเมินความเสี่ยงโดยการออกตรวจสถานประกอบกิจการใช้เครื่องมือ การวิเคราะห์งานเพื่อความปลอดภัย Job Safety Analysis (JSA)	P																
	A																
6.นำผลการประเมินความเสี่ยงมาวิเคราะห์เพื่อกำหนดหัวข้อและรูปแบบคู่มือ	P																
	A																
7.นำหัวข้อที่ได้มาจัดทำข้อมูลความปลอดภัยในการทำงานประเภทกิจการ (ผลิตเม็ด)พลาสติก-รีไซเคิล	P																
	A																
8.จัดทำคู่มือความปลอดภัยในการทำงานประเภทกิจการ(ผลิตเม็ด)พลาสติก-รีไซเคิล	P																
	A																
การดำเนินงาน	P/A	ระยะเวลาในการดำเนินงาน															
		ธ.ค.				ม.ค.				ก.พ.				มี.ค.			

		1	2	3	4	1	2	3	4	1	2	3	4	1	2	3	4	
9.จัดทำแบบสอบถามความพึงพอใจของ นักวิชาการแรงงานชำนาญการ	P																	
	A																	
ขั้นตอนการตรวจสอบ(C)																		
9. ตรวจสอบโดยการตรวจติดตามและ ประเมินผลโครงการด้วยแบบสอบถาม ความพึงพอใจของนักวิชาการแรงงาน ชำนาญการ	P																	
	A																	
ขั้นสรุป(A)																		
10.สรุปผลการดำเนินงาน	P																	
	A																	
11.จัดทำรูปเล่มโครงการและนำเสนอ โครงการ	P																	
	A																	
12.ตรวจสอบความถูกต้องของรูปเล่ม โครงการโดยพี่เลี้ยง	P																	
	A																	

หมายเหตุ : ■ P หมายถึง แผนปฏิบัติงาน

■ A หมายถึง การปฏิบัติงานจริง

2.6 อุปกรณ์และเครื่องมือที่ใช้

2.6.1 ข้อมูลการประสบอันตรายเนื่องจากการทำงาน จากสำนักงานประกันสังคม

จังหวัดนครราชสีมา

2.6.2 แบบตรวจและแบบฟอร์มการประเมินความเสี่ยงโดยใช้เครื่องมือ Job Safety Analysis(JSA)

2.6.3 กฎหมายความปลอดภัยอาชีวอนามัยและสภาพแวดล้อมในการทำงาน พ.ศ.2554ที่เกี่ยวข้องกับสถานประกอบกิจการพลาสติก-รีไซเคิล

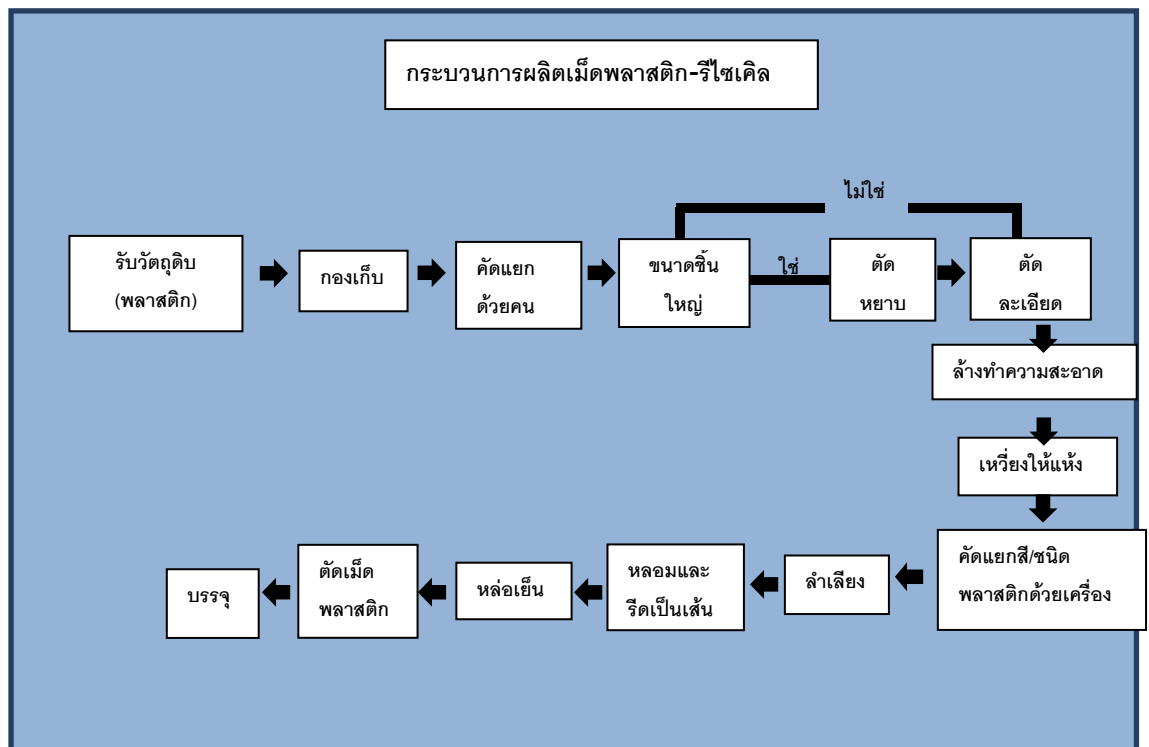
2.6.4 คู่มือความปลอดภัยในการทำงานสถานประกอบกิจการประเภท (ผลิตเม็ด) พลาสติก-รีไซเคิล

2.6.5 แบบสอบถามความพึงพอใจของนักวิชาการแรงงานชำนาญการ

2.7 รายละเอียดขั้นตอนการดำเนินงานหรือปฏิบัติ

2.7.1 ออกตรวจสถานประกอบกิจการประเภท (ผลิตเม็ด) พลาสติก-รีไซเคิลสำรวจเก็บข้อมูล

ขั้นตอนการปฏิบัติงาน เพื่อค้นหาจุดเสี่ยง (walk through survey)



ภาพที่ 2-1 กระบวนการผลิตเม็ดพลาสติก-รีไซเคิล

2.7.2 ประเมินความเสี่ยงโดยการออกตรวจสถานประกอบกิจการประเภท (ผลิตเม็ด) พลาสติก-รีไซเคิล โดยการใช้เครื่องมือการวิเคราะห์งานเพื่อความปลอดภัย Job Safety Analysis (JSA)

จากกระบวนการผลิตทำให้สามารถประเมินอันตรายที่อาจเกิดขึ้นได้ในแต่ละขั้นตอนของการผลิต ทำให้สามารถ บริหารจัดการด้าน ความปลอดภัยในการทำงานในสถานประกอบการประเภท (ผลิตเม็ด)รีไซเคิล-พลาสติกได้ตารางข้างล่างเป็นตารางแสดงการวิเคราะห์อันตรายจากกระบวนการผลิตการวิเคราะห์งานความปลอดภัยมีจุดประสงค์เพื่อสืบค้นแนวโน้มของอันตรายที่เกิดขึ้นในแต่ละขั้นตอนแล้วหาทางแก้ไขโดยการปรับปรุงวิธีการทำงานให้ถูกต้อง

ตารางที่2-2 ตารางการวิเคราะห์งานเพื่อความปลอดภัย

ลำดับ	ขั้นตอนการทำงาน	อันตรายที่อาจเกิดขึ้น	แนวทางการป้องกัน
1	ขั้นตอนการรับวัตถุดิบ (พลาสติก)	1.พนักงานอาจได้รับอุบัติเหตุจากรถขนส่งวัตถุดิบ	1.จอดรถใช้ยางหนุนล้อกันรถไหล 2.มีการตรวจสอบเช็คสภาพรถก่อน-หลังการใช้งานทุกครั้ง 3.มีป้ายหรือสัญลักษณ์เตือนอันตราย 4.พนักงานได้รับการอบรมก่อนการปฏิบัติงาน
2	ขั้นตอนการเก็บกอง	1.พนักงานอาจได้รับการบาดเจ็บจากของมีคม หรือเศษพลาสติกที่มีการแตกหรือฉีกขาด 2.พนักงานอาจได้รับการบาดเจ็บจากการหล่นใส่ หล่นทับ ล้มทับ เลื่อนทับของวัตถุดิบ	1.พนักงานสวมอุปกรณ์คุ้มครองความปลอดภัยส่วนบุคคล เช่น ถุงมือ , รองเท้าเซตหรือ รองเท้าผ้าใบ, หมวกเซต
ลำดับ	ขั้นตอนการทำงาน	อันตรายที่อาจเกิดขึ้น	แนวทางการป้องกัน
3	ขั้นตอนการคัดแยกด้วยคน	1.พนักงานอาจได้รับบาดเจ็บจากการบาดเจ็บของพลาสติกที่แตกหรือฉีกขาด 2.ฝุ่นฟุ้งกระจาย พนักงานได้รับผลกระทบจากฝุ่นทำให้เกิดการเสบตา แสบจมูก และหากสัมผัสเป็นเวลานาน	1.ออกแบบ ปรับปรุงบริเวณการทำงานให้พนักงานสามารถทำงานได้ด้วยความง่าย สะดวก รวดเร็วและปลอดภัย 2.พนักงานสวมอุปกรณ์คุ้มครองส่วนบุคคล เช่น ถุงมือ , รองเท้าเซต หรือ รองเท้าผ้าใบ ,แว่นตานิรภัย

		อาจทำให้เกิดเป็นโรคเรื้อรัง	
4	ขนาดชิ้นใหญ่ตัด หยาบ	1.พนักงานอาจได้รับการ บาดเจ็บจากการบาด ตัด , เฉือน , ฉีก , ฟันจากมีดหรือ ของมีคม	1.พนักงานสวมอุปกรณ์คุ้มครองส่วนบุคคล เช่น ถุงมือ , รองเท้าเซต หรือ รองเท้าผ้าใบ , แวนตานิรภัย 2.พนักงานได้รับการอบรมก่อนการปฏิบัติงาน
5.	ขนาดชิ้นเล็กตัด ละเอียด	1.พนักงานอาจถูกบาดตัด , เฉือน, ฉีก , ฟันของ เครื่องจักร 2. เครื่องจักรอาจชำรุดทำ ให้พนักงานได้รับบาดเจ็บ	1.จัดให้มีการตรวจสอบส่วนที่ตัดของเครื่องจักร อย่างเหมาะสม 2.ทุกครั้งที่ทำความสะดวกหรือซ่อมเครื่องจักร ต้องหยุดเครื่องจักรเสมอ 3.ตรวจสอบเครื่องจักรก่อน-หลังการปฏิบัติงาน ทุกครั้งและมีการตรวจสอบประจำปี 4.พนักงานได้รับการอบรมความปลอดภัยใน การทำงาน 5.พนักงานสวมอุปกรณ์คุ้มครองส่วนบุคคล เช่น ถุงมือ , รองเท้าเซต หรือ รองเท้าผ้าใบ , แวนตานิรภัย
6	ขั้นตอนการล้าง ทำความสะอาด	1.พนักงานอาจได้รับการ บาดเจ็บจากการลื่นล้ม, สะดุดล้ม,จากน้ำยาทำความสะอาด สะอาดหรือ น้ำ	1.พนักงานสวมอุปกรณ์คุ้มครองส่วนบุคคล เช่น ถุงมือ , รองเท้าเซต หรือ รองเท้าผ้าใบ , แวนตานิรภัย
ลำดับ	ขั้นตอนการ ทำงาน	อันตรายที่อาจเกิดขึ้น	แนวทางการป้องกัน
7	ขั้นตอนการ เหยียงให้แห้ง	1.เครื่องจักรอาจเกิดการ ชำรุด พนักงานอาจได้รับ การบาดเจ็บการหนีบ ,บีบ , อัด ของเครื่องจักร 2.เสียงดัง พนักงานอาจเกิด ความรำคาญหรืออาจ ก่อให้เกิดอันตรายต่อระบบ	1.มีการตรวจวัดเสียงประจำปี 2. พนักงานสวมอุปกรณ์คุ้มครองส่วนบุคคล เช่น ถุงมือ , รองเท้าเซต หรือ รองเท้าผ้าใบ , แวนตานิรภัย,เยียปลัก 3.ตรวจสอบเครื่องจักรก่อน-หลังการปฏิบัติงาน โดยการทำเช็คลิสต์ 4. พนักงานได้รับการอบรมและได้รับคู่มือการ

		การได้ยิน	ปฏิบัติงาน
8	ขั้นตอนการตัด แยกสี/ชนิด พลาสติกด้วย เครื่อง	1.เครื่องจักรอาจเกิดการ ชำรุด พนักงานอาจได้รับ การบาดเจ็บจากการหนีบ , บีบ, อัด ของเครื่องจักร	1. พนักงานสวมอุปกรณ์คุ้มครองส่วนบุคคล เช่น ถุงมือ , รองเท้าเซต หรือ รองเท้าผ้าใบ , แว่นตานิรภัย 2.ตรวจสอบเครื่องจักรก่อน-หลังการปฏิบัติงาน โดยการทำให้ Checklist 3. พนักงานได้รับการอบรมและได้รับคู่มือการ ปฏิบัติงาน
9	ขั้นตอนการ ลำเลียง	1.เครื่องจักรอาจเกิดการ ชำรุด พนักงานอาจได้รับ การบาดเจ็บจากการหนีบ, บีบ , อัด ของเครื่องจักร	1.พนักงานสวมอุปกรณ์คุ้มครองส่วนบุคคล เช่น ถุงมือ , รองเท้าเซต หรือ รองเท้าผ้าใบ , แว่นตานิรภัย 2.ตรวจสอบเครื่องจักรก่อน-หลังการ ปฏิบัติงานโดยการทำให้เช็คลิสต์ 3.พนักงานได้รับการอบรมและได้รับคู่มือการ ปฏิบัติงาน
10	ขั้นตอนการ โหลดและรีดเป็น เส้น	1.เครื่องจักรอาจเกิดการ ชำรุด พนักงานอาจได้รับ การบาดเจ็บจากการหนีบ ,บีบ ,อัด ของเครื่องจักร 2.พนักงานอาจสัมผัสถูก ความร้อน	1.พนักงานสวมอุปกรณ์คุ้มครองส่วนบุคคล เช่น ถุงมือ , รองเท้าเซต หรือ รองเท้าผ้าใบ , แว่นตานิรภัย 2.ตรวจสอบเครื่องจักรก่อน-หลังการ ปฏิบัติงานโดยการทำให้เช็คลิสต์ 3.พนักงานได้รับการอบรมและได้รับคู่มือการ ปฏิบัติงาน
ลำดับ	ขั้นตอนการ ทำงาน	อันตรายที่อาจเกิดขึ้น	แนวทางการป้องกัน
12	ขั้นตอนการตัด เม็ดพลาสติก	1.เครื่องจักรอาจเกิดการ ชำรุด พนักงานอาจได้รับ การบาดเจ็บเช่นการบาด ,ตัด,เฉือนของเครื่องจักร	1.พนักงานสวมอุปกรณ์คุ้มครองส่วนบุคคล เช่น ถุงมือ , รองเท้าเซต หรือ รองเท้าผ้าใบ , แว่นตานิรภัย 2.ตรวจสอบเครื่องจักรก่อน-หลังการ ปฏิบัติงานโดยการทำให้เช็คลิสต์ 3.พนักงานได้รับการอบรมและได้รับคู่มือการ ปฏิบัติงาน
13	ขั้นตอนการบรรจุ	1.พนักงานอาจได้รับการ บาดเจ็บทางด้าน กายศาสตร์ลักษณะท่าทาง	1.ต้องจัดทำทางในการทำงานที่ถูกต้องในการ ทำงานและปรับปรุงสภาพแวดล้อมให้ เหมาะสมกับการทำงานที่สะดวกสบาย

	ในการทำงานของพนักงาน 2.ละอองฟุ้งกระจาย พนักงานอาจได้รับอันตราย หากสัมผัสเป็นเวลานานจะ ก่อให้เกิดโรค	2.พนักงานสวมอุปกรณ์คุ้มครองส่วนบุคคลเช่น ถุงมือ,รองเท้ายางหรือรองเท้ายาง,แว่นตา นิรภัย 3.ตรวจสอบเครื่องจักรก่อน-หลังการ ปฏิบัติงานโดยการทำเช็คลิสต์
--	---	---

2.7.3 เสนอหัวข้อโครงการให้กับพนักงานที่ปรึกษา

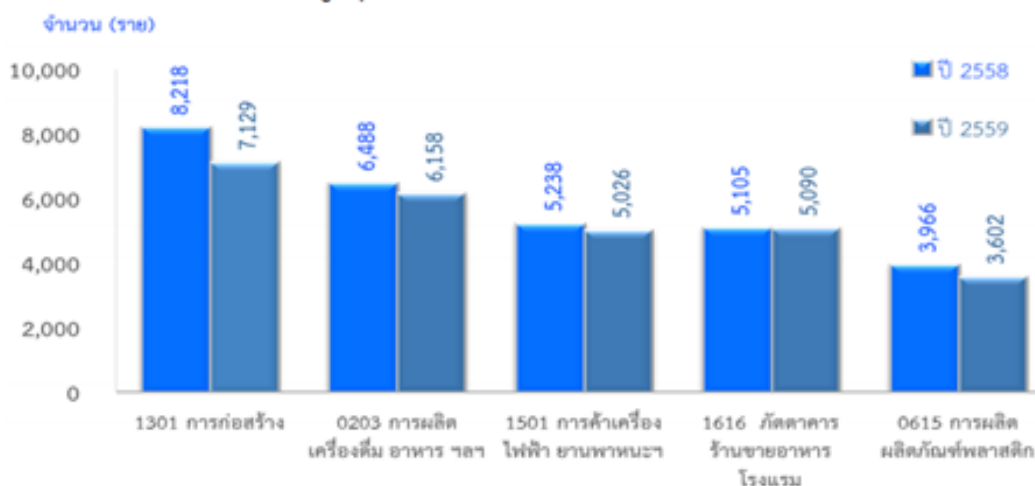
จัดทำโครงการในหัวข้อ เรื่อง “คู่มือความปลอดภัยในการทำงานสถานประกอบกิจการ ประเภท(ผลิตเม็ด) พลาสติก -รีไซเคิล และได้รับการอนุมัติให้จัดทำโครงการขึ้น เพื่อ ลดอัตราการ ประสบอันตรายจากการทำงานในสถานประกอบกิจการประเภท (ผลิตเม็ด) พลาสติก-รีไซเคิล และ เพื่อส่งเสริมและพัฒนาองค์ความรู้ด้านความปลอดภัย ในการทำงาน ซึ่งสามารถนำไปเป็นแนวทางใน การปรับปรุงแก้ไข และพัฒนาระบบความปลอดภัยในสถานประกอบกิจการด้านความปลอดภัยและ สภาพแวดล้อมในการทำงานให้สอดคล้องตามมาตรฐานกฎหมายความปลอดภัยและสภาพแวดล้อม ในการทำงานขั้นพื้นฐานอย่างมีประสิทธิภาพ

2.7.4 ศึกษาข้อมูล/เอกสารที่เกี่ยวข้อง

2.7.4.1 ข้อมูลสำนักงานประกันสังคมเรื่องการประสบอันตรายเนื่องจากการทำงาน

สถานการณ์การประสบอันตรายหรือเจ็บป่วยเนื่องจากการทำงาน ปี 2558 – 2562 พบว่า จำนวนลูกจ้างประสบอันตรายหรือเจ็บป่วยเนื่องจากการทำงานลดลง โดยปี 2558 มีลูกจ้างประสบ อันตราย 95,674 รายและลดลงเป็น 94,906 ราย ในปี 2562 และเมื่อพิจารณาถึงความรุนแรงของ การประสบอันตรายพบว่า ส่วนใหญ่เป็นกรณีหยุดงานไม่เกิน 3 วัน ร้อยละ 68.73 ต่อปี รองลงมา คือ

แผนภูมิที่ 18 ประเภทกิจการที่ลูกจ้างได้รับอันตรายหรือเจ็บป่วยเนื่องจากการทำงาน สูงสุด 5 อันดับแรก ปี 2558 – 2559



กรณีหยุดงานเกิน 3 วัน ร้อยละ 29.30 ต่อปี กรณีสูญเสียอวัยวะบางส่วน ร้อยละ 1.28 ต่อปี กรณีตาย ร้อยละ 0.67 ต่อปี และกรณีทุพพลภาพร้อยละ 0.01 ตามลำดับ

**ภาพที่ 2-2แผนภูมิ ประเภทกิจการที่ลูกจ้างได้รับอันตรายหรือเจ็บป่วยเนื่องจากการทำงาน
สูงสุด 5อันดับแรก ปี 2558 - 2559**

ประเภทกิจการที่มีจำนวนการประสบอันตรายหรือเจ็บป่วยเนื่องจากการทำงานสูงสุด 5 อันดับของปี 2558 - 2559 คือ ประเภทกิจการก่อสร้าง เป็นประเภทกิจการที่มีจำนวนการประสบอันตรายสูงสุด โดยเฉลี่ย 2 ปี ร้อยละ 8.29 ต่อปี ของจำนวนการประสบอันตรายทั้งหมด รองลงมา คือ ประเภทกิจการ การผลิตเครื่องดื่ม อาหาร ฯลฯ ร้อยละ 6.83 ต่อปี และประเภทกิจการการค้าเครื่องไฟฟ้า ยานพาหนะ ร้อยละ 5.54 ต่อปีตามลำดับ

2.7.5 จัดตั้งคณะทำงาน และแบ่งหน้าที่รับผิดชอบ

- | | |
|-------------------------------|--|
| 1. ว่าที่ร้อยตรีฤกษ์ งามมัตย์ | นักวิชาการแรงงานชำนาญการพิเศษ |
| 2. นางสาวบุษชา ชาญประเสริฐ | นักวิชาการแรงงานชำนาญการ(รักษาการในตำแหน่ง
นักวิชาการแรงงานชำนาญการพิเศษ) |
| 3. นายยุทธภูมิ ผดุงสมัย | นักวิชาการแรงงานชำนาญการ |
| 4. นางสาววราภรณ์ สอนกลาง | ติดตามผลและประสานงาน |
| 5. นางสาวอรยา แซพิมาย | จัดบันทึกและประสานงาน |

2.7.6 นำผลการวิเคราะห์ที่ได้นำมาจัดทำหัวข้อและจัดทำคู่มือความปลอดภัยในการทำงานสถานประกอบกิจการประเภทพลาสติก-รีไซเคิล

นำข้อมูลจากการวิเคราะห์อันตรายและวิธีการทำงานที่ปลอดภัยมาจัดทำหัวข้อในการทำคู่มือ

2.7.7 จัดทำแบบประเมินความพึงพอใจในการใช้คู่มือสำหรับสถานประกอบกิจการประเภท(ผลิตเม็ด)พลาสติก-รีไซเคิล ในจังหวัดนครราชสีมา ใช้ Google Fore

โดยนักวิชาการแรงงาน จำนวน 16 คน

ส่วนที่ 1 : แบบสอบถามข้อมูลทั่วไป ประกอบไปด้วย

1. ข้อมูลด้านเพศ มี 2 ตัวเลือก ได้แก่ เพศชายและหญิง
2. ข้อมูลด้านอายุ มี 5 ตัวเลือก ได้แก่ 20-29 ปี, 30-39 ปี, 40-49 ปี, 50-59 ปี และ 60 ปีขึ้นไป
3. ข้อมูลด้านอายุการทำงาน ข้อมูลด้านอายุการทำงาน มี 5 ตัวเลือก ได้แก่ น้อยกว่า 6 เดือน, 1-2 ปี, 2-3 ปี, 3-4 ปี และ 5 ปีขึ้นไป

ส่วนที่ 2 : แบบประเมินคู่มือความปลอดภัยในการทำงานประเภทกิจการ (ผลิตเม็ด) พลาสติก-รีไซเคิล

1. ด้านการออกแบบรูปเล่มคู่มือ จำนวน 3 ข้อ
2. ด้านเนื้อหาในคู่มือ จำนวน 5 ข้อ
3. ด้านการนำคู่มือไปใช้ประโยชน์ จำนวน 3 ข้อ

บทที่ 3

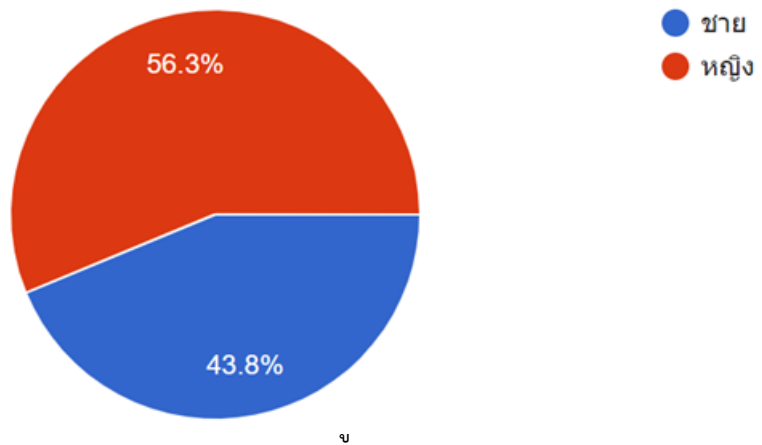
สรุปผลการดำเนินโครงการ/การปฏิบัติงาน

3.1 ผลสรุปโครงการ / ปฏิบัติงาน

จากผลการวิเคราะห์ Job Safety Analysis (JSA) ด้วยวิธีการจัดทำคู่มือความปลอดภัยในการทำงานประเภทกิจการ (ผลิตเม็ด) พลาสติก -รีไซเคิล ที่ใช้ในการดำเนินโครงการ จากผลการประเมิน พบว่า สถานประกอบการกิจการประเภท (ผลิตเม็ด) พลาสติก -รีไซเคิล มีความสำคัญเป็นอย่างดี และสำนักงานสวัสดิการและคุ้มครองแรงงานจังหวัดนครราชสีมา สามารถนำไปใช้ประโยชน์เพื่อเป็นแนวทางในการปฏิบัติ ส่งเสริมและพัฒนาองค์ความรู้ด้านความปลอดภัย อาชีวอนามัยและสภาพแวดล้อมในการทำงานในสถานประกอบการประเภทกิจการ (ผลิตเม็ด) พลาสติก -รีไซเคิล

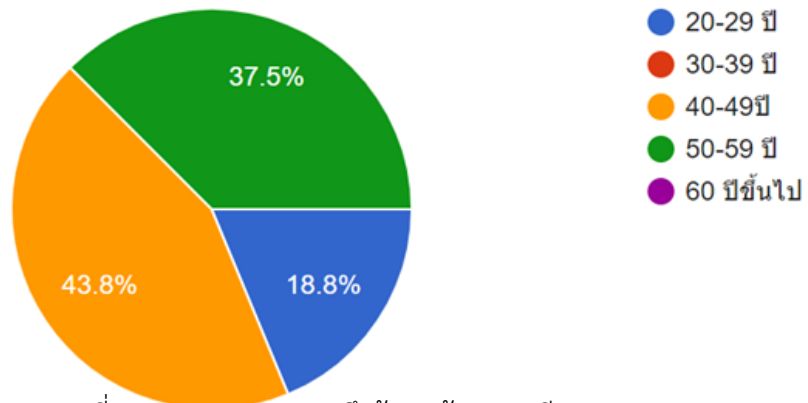
3.2 ส่วนที่ 1 แบบสอบถามข้อมูลทั่วไป

3.2.1 ข้อมูลด้านเพศ



จากแบบสอบถามข้อมูลทั่วไป ข้อมูลด้านเพศ พบว่ากลุ่มเป้าหมายจำนวน 16 คน เป็นเพศหญิง จำนวน 9คน คิดเป็นร้อยละ 56.3และเพศชาย จำนวน 7คน คิดเป็นร้อยละ 43.8

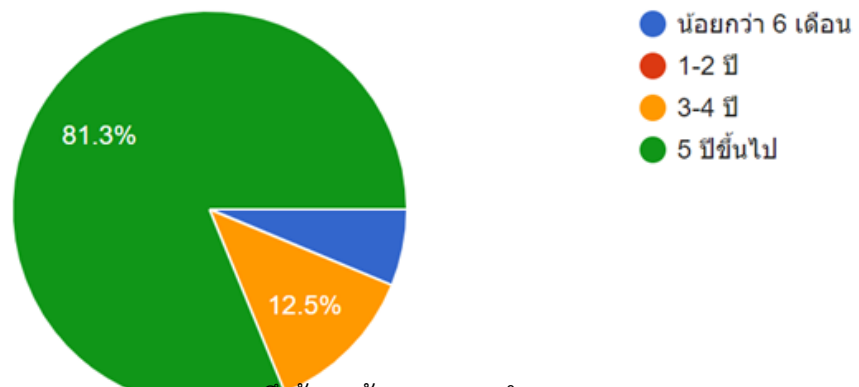
3.2.2 ข้อมูลด้านอายุ (ปี)



ภาพที่ 3-2 ภาพกราฟแสดงถึงข้อมูลด้านอายุ(ปี)

จากแบบสอบถามข้อมูลทั่วไป ข้อมูลด้านอายุ (ปี) พบว่ากลุ่มเป้าหมายจำนวน 16 คน อยู่ในช่วงอายุ 20-29 ปี จำนวน 3 คน คิดเป็นร้อยละ 18.8 ช่วงอายุ 40-49 ปี จำนวน 7 คน คิดเป็นร้อยละ 43.8 และช่วงอายุ 50 ปีขึ้นไปจำนวน 6 คน คิดเป็นร้อยละ 37.5

3.2.3 ข้อมูลด้านอายุการทำงาน

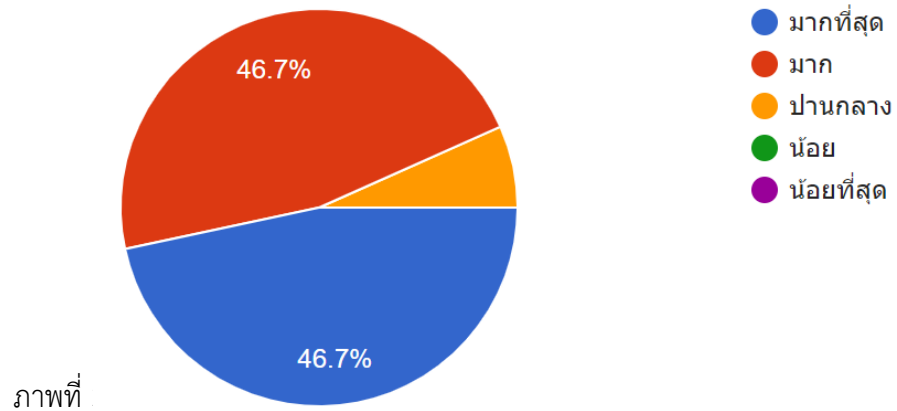


3-3 ภาพกราฟแสดงถึงข้อมูลด้านอายุการทำงาน

จากแบบสอบถามข้อมูลทั่วไป ข้อมูลด้านอายุการทำงาน พบว่ากลุ่มเป้าหมายจำนวน 16 คนมีอายุการทำงาน 5 ปีขึ้นไป จำนวน 13 คน คิดเป็นร้อยละ 81.3 และอายุการทำงาน 3-4 ปี 2 คน คิดเป็นร้อยละ 12.5

3.3 ส่วนที่ 2 แบบประเมินคู่มือความปลอดภัยในการทำงานประเภทกิจการ (ผลิตเม็ด) พลาสติก-รีไซเคิล

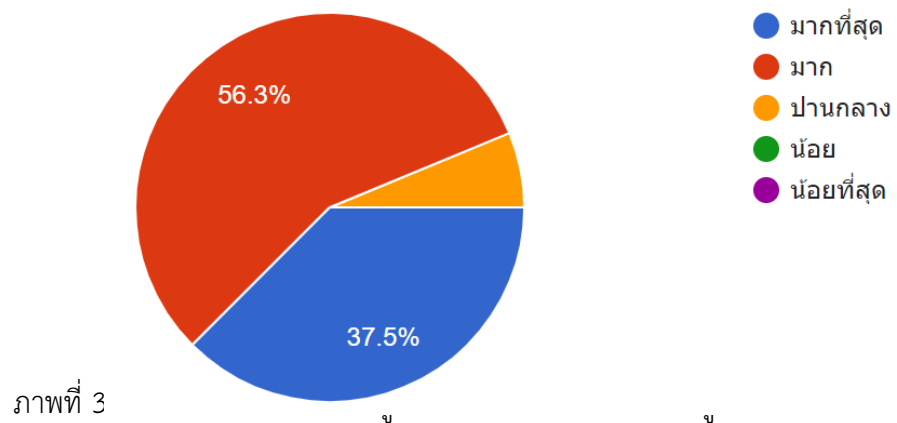
3.3.1 ขนาดเล่มของคู่มือเหมาะสม กะทัดรัด



ภาพที่ 1

จากแบบถามสอบ ด้านเล่มของคู่มือเหมาะสม กะทัดรัด พบว่ากลุ่มเป้าหมายจำนวน 16 คน ระดับมากที่สุด คิดเป็นร้อยละ 46.7 และระดับมาก คิดเป็นร้อยละ 46.7

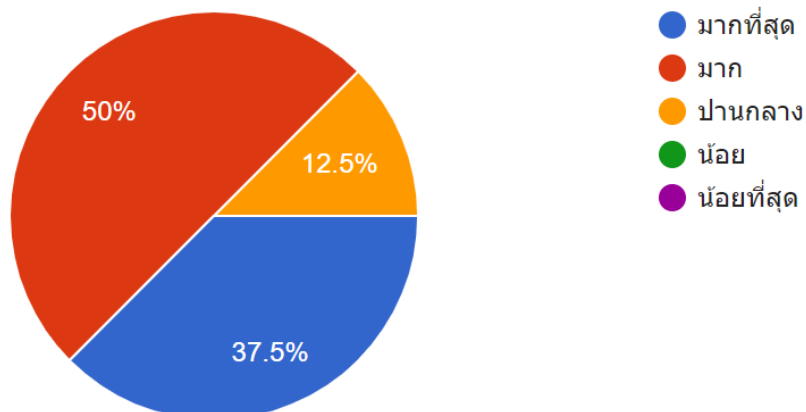
3.3.2 สีและการออกแบบปกของคู่มือน่าสนใจ



ภาพที่ 3

จากแบบถามสอบ ด้านสีและการออกแบบปกของคู่มือน่าสนใจ พบว่ากลุ่มเป้าหมายจำนวน 16 คน ระดับมากที่สุด คิดเป็นร้อยละ 37.5 และระดับมาก คิดเป็นร้อยละ 56.3

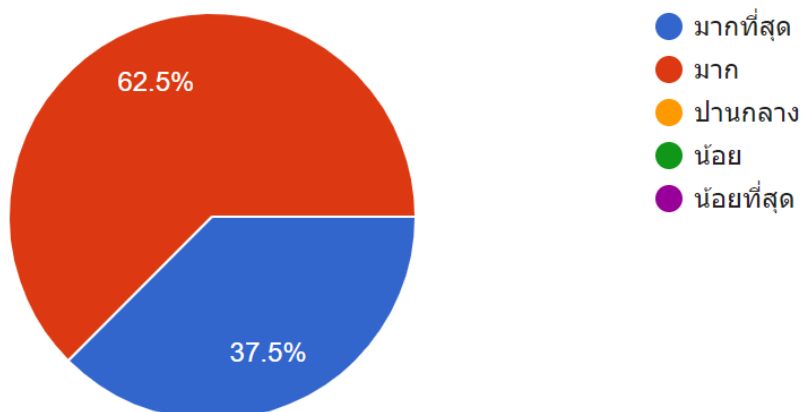
3.3.3 รูปแบบตัวอักษรอ่านง่าย และสวยงาม



ภาพที่ 3-6 ภาพกราฟแสดงถึงข้อมูลรูปแบบตัวอักษรอ่านง่าย และสวยงาม

จากแบบถามสอบ ด้านรูปแบบตัวอักษรอ่านง่าย และสวยงาม พบว่ากลุ่มเป้าหมายจำนวน 16 คน ระดับมากที่สุด คิดเป็นร้อยละ 37.5 ระดับมาก คิดเป็นร้อยละ 50 และระดับปานกลาง คิดเป็นร้อยละ 12.5

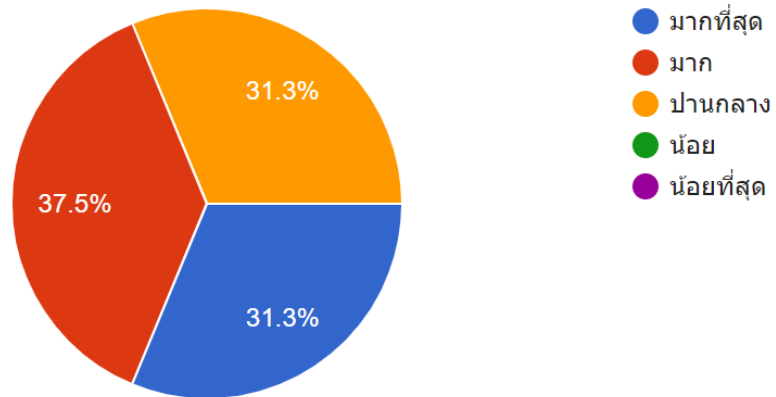
3.3.4 เนื้อหาของคู่มืออ่านแล้วเข้าใจง่าย



ภาพที่ 3-7 ภาพกราฟแสดงถึงข้อมูลเนื้อหาของคู่มืออ่านแล้วเข้าใจง่าย

จากแบบถามสอบ ด้านเนื้อหาของคู่มืออ่านแล้วเข้าใจง่าย พบว่ากลุ่มเป้าหมายจำนวน 16 คน ระดับมากที่สุด คิดเป็นร้อยละ 37.5 และระดับมาก คิดเป็นร้อยละ 62.5

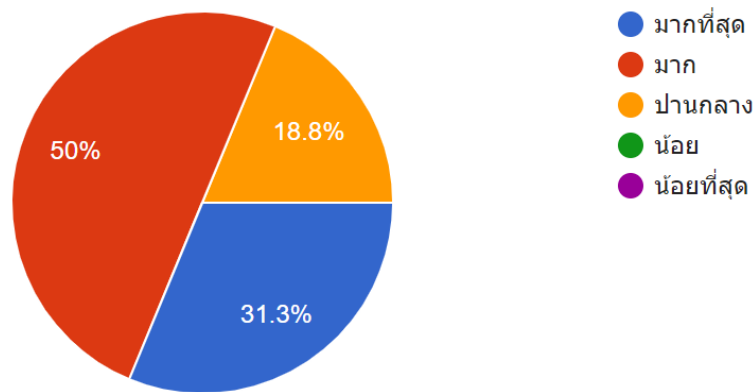
3.3.5 เนื้อหาของคู่มือมีความทันสมัยต่อเหตุการณ์



ภาพที่ 3-8 ภาพกราฟแสดงถึงข้อมูลเนื้อหาของคู่มือมีความทันสมัยต่อเหตุการณ์

จากแบบสอบถาม ด้านเนื้อหาของคู่มือมีความทันสมัยต่อเหตุการณ์ พบว่ากลุ่มเป้าหมายจำนวน 16 คน ระดับมากที่สุด คิดเป็นร้อยละ 31.3 ระดับมาก คิดเป็นร้อยละ 37.5 และระดับปานกลาง คิดเป็นร้อยละ 31.3

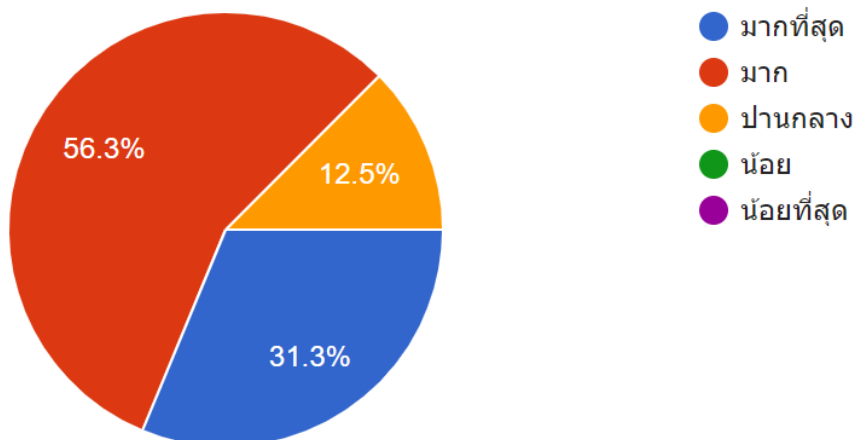
3.3.6 เนื้อหาของคู่มือตรงต่อความต้องการ



ภาพที่ 3-9 ภาพกราฟแสดงถึงข้อมูลเนื้อหาของคู่มือมีความทันสมัยต่อเหตุการณ์

จากแบบสอบถามด้านเนื้อหาของคู่มือตรงต่อความต้องการ พบว่ากลุ่มเป้าหมายจำนวน 16 คน ระดับมากที่สุด คิดเป็นร้อยละ 31.3 ระดับมาก คิดเป็นร้อยละ 50 และระดับปานกลาง คิดเป็นร้อยละ

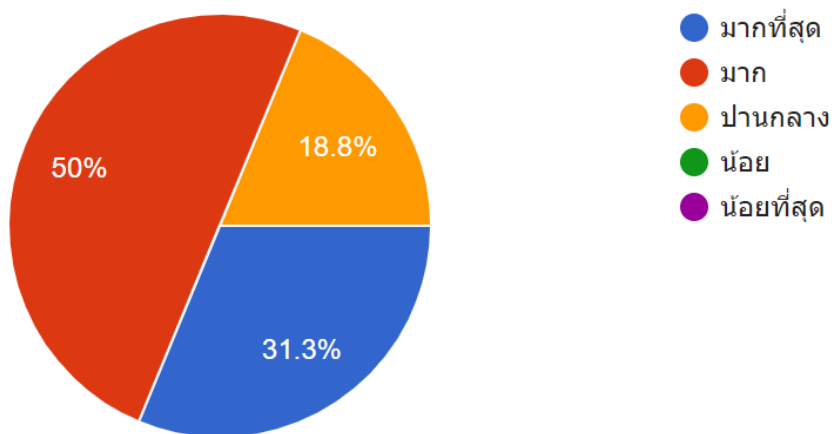
3.3.7 การจัดเนื้อหาเป็นหมวดหมู่ เข้าใจง่าย



ภาพที่ 3-10 ภาพกราฟแสดงถึงข้อมูลการจัดเนื้อหาเป็นหมวดหมู่ เข้าใจง่าย

จากแบบถามสอบ ด้านการจัดเนื้อหาเป็นหมวดหมู่ เข้าใจง่าย พบว่ากลุ่มเป้าหมายจำนวน 16 คน ระดับมากที่สุด คิดเป็นร้อยละ 31.3 ระดับมาก คิดเป็นร้อยละ 56.3 และระดับปานกลาง คิดเป็นร้อยละ 12.5

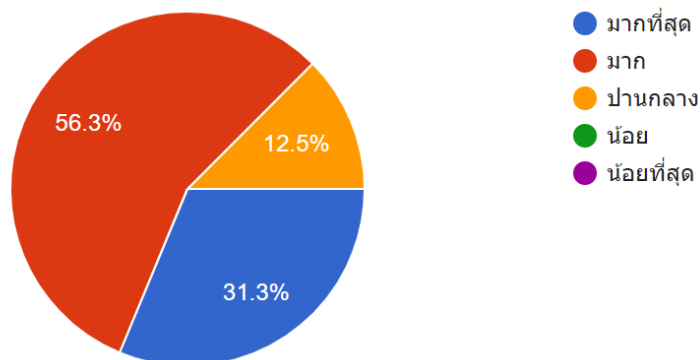
3.3.8 การจัดเนื้อหาเป็นลำดับขั้นตอน สอดคล้องและเชื่อมโยงกันดี



ภาพที่ 3-11 ภาพกราฟแสดงถึงข้อมูลการจัดเนื้อหาเป็นลำดับขั้นตอน สอดคล้องและเชื่อมโยงกันดี

จากแบบถามสอบ ด้านการจัดเนื้อหาเป็นลำดับขั้นตอน สอดคล้องและเชื่อมโยงกันดี พบว่ากลุ่มเป้าหมายจำนวน 16 คน ระดับมากที่สุด คิดเป็นร้อยละ 31.3 ระดับมาก คิดเป็นร้อยละ 50 และระดับปานกลาง คิดเป็นร้อยละ 18.8

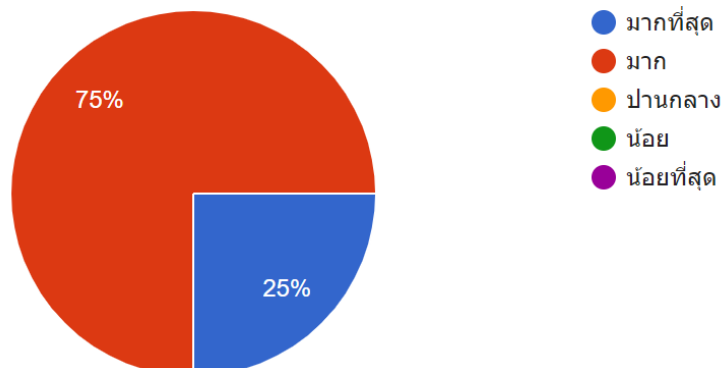
3.3.9 ความรู้จากคู่มือสามารถนำไปใช้ประโยชน์ในสถานประกอบกิจการประเภท (ผลิตเม็ด) พลาสติก-รีไซเคิล



ภาพที่ 3-12 ภาพกราฟแสดงถึงข้อมูลความรู้จากคู่มือสามารถนำไปใช้ประโยชน์ในสถานประกอบกิจการประเภท (ผลิตเม็ด) พลาสติก-รีไซเคิล

จากแบบสอบถาม ด้านความรู้จากคู่มือสามารถนำไปใช้ประโยชน์ในสถานประกอบกิจการประเภท (ผลิตเม็ด) พลาสติก-รีไซเคิล พบว่ากลุ่มเป้าหมายจำนวน 16 คน ระดับมากที่สุด คิดเป็นร้อยละ 31.3 ระดับมาก คิดเป็นร้อยละ 56.3 และระดับปานกลาง คิดเป็นร้อยละ 12.5

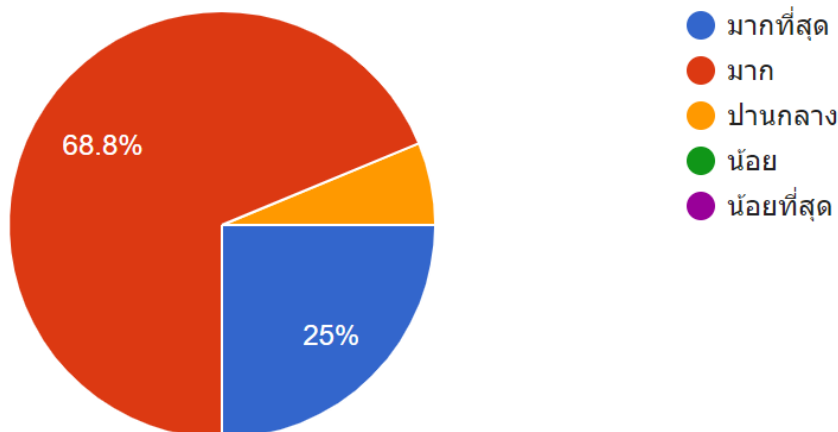
3.3.10 เนื้อหาของคู่มือสามารถส่งเสริมและพัฒนาองค์ความรู้ด้านความปลอดภัยในการทำงานแก่ลูกจ้าง



ภาพที่ 3 - 13 ภาพกราฟแสดงถึงข้อมูลเนื้อหาของคู่มือสามารถส่งเสริมและพัฒนาองค์ความรู้ด้านความปลอดภัยในการทำงานแก่ลูกจ้าง

จากแบบสอบถามด้านเนื้อหาของคู่มือสามารถส่งเสริมและพัฒนาองค์ความรู้ด้านความปลอดภัยในการทำงานแก่ลูกจ้าง พบว่ากลุ่มเป้าหมายจำนวน 16 คน ระดับมากที่สุด คิดเป็นร้อยละ 25 และระดับมาก คิดเป็นร้อยละ 75

3.3.11 สำนักงานสวัสดิการและคุ้มครองแรงงาน สามารถนำคู่มือเพื่อเป็นแนวทางในการปฏิบัติด้านความปลอดภัยกับสถานประกอบกิจการ



3-14 ภาพกราฟแสดงความคิดเห็นของลูกจ้างสถานประกอบการระดับสูงและระดับกลางของแรงงาน สวัสดิการและคุ้มครองแรงงาน นำคู่มือเป็นแนวทางในการปฏิบัติด้านความปลอดภัยกับสถานประกอบกิจการ

จากแบบถามสอบถามด้านสำนักงานสวัสดิการและคุ้มครองแรงงานสามารถนำคู่มือเพื่อเป็นแนวทางในการปฏิบัติด้านความปลอดภัยกับสถานประกอบกิจการ พบว่ากลุ่มเป้าหมายจำนวน 16 คน ระดับมากที่สุด คิดเป็นร้อยละ 25 และระดับมาก คิดเป็นร้อยละ 68.8

3.4 ส่วนที่ 3 ข้อเสนอแนะอื่นๆ เพื่อการพัฒนาคู่มือฉบับนี้

3.4.1 ท่านมีข้อเสนอแนะหรือมีความคิดเห็นอื่นๆ ที่จำเป็นและเป็นประโยชน์ต่อการพัฒนา/ปรับปรุงคู่มือฉบับนี้ อย่างไร

- ไม่มีการตอบข้อมูลในข้อนี้

ตารางที่ 3-3 ผลสรุปจาก ส่วนที่ 2 แบบประเมินคู่มือความปลอดภัยในการทำงานประเภทกิจการ (ผลิตเม็ด) พลาสติก-รีไซเคิล

ลำดับ	ข้อมูล	ร้อยละ	ระดับ ความสำคัญ
1	ขนาดเล่มของคู่มือเหมาะสม กะทัดรัด	46.7	มาก
2	สีและการออกแบบปกของคู่มือน่าสนใจ	56.3	มาก
3	รูปแบบตัวอักษรอ่านง่าย และสวยงาม	50	มาก
4	เนื้อหาของคู่มืออ่านแล้วเข้าใจง่าย	62.5	มาก
6	เนื้อหาของคู่มือตรงต่อความต้องการ	50	มาก
7	การจัดเนื้อหาเป็นหมวดหมู่ เข้าใจง่าย	56.3	มาก
8	การจัดเนื้อหาเป็นลำดับขั้นตอน สอดคล้องและเชื่อมโยงกันดี	50	มาก
9	ความรู้จากคู่มือสามารถนำไปใช้ประโยชน์ในสถานประกอบกิจการประเภท (ผลิตเม็ด) พลาสติก-รีไซเคิล	56.3	มาก
10	เนื้อหาของคู่มือสามารถส่งเสริมและพัฒนาองค์ความรู้ด้านความปลอดภัยในการทำงานแก่ลูกจ้าง	75	มาก
11	สำนักงานสวัสดิการและคุ้มครองแรงงาน สามารถนำคู่มือเพื่อเป็นแนวทางในการปฏิบัติด้านความปลอดภัยกับสถานประกอบกิจการ	68.8	มาก

3.5 ประโยชน์ที่ได้รับจากการปฏิบัติงานสหกิจศึกษา

- 3.5.1 ได้นำความรู้เกี่ยวกับพระราชบัญญัติคุ้มครองแรงงาน พ.ศ.๒๕๔๑ และพระราชบัญญัติความปลอดภัยอาชีวอนามัย และสภาพแวดล้อมในการทำงาน พ.ศ. ๒๕๕๔ มาปรับใช้ในการทำงานเพื่อให้เกิด ประสิทธิภาพในการทำงาน
- 3.5.2 ได้เรียนรู้บทบาทหน้าที่ของเจ้าพนักงาน และสามารถนำความรู้ที่ได้ไปปฏิบัติได้จริงในการทำงานในอนาคต
- 3.5.3 สามารถปรับตัวเข้ากับวัฒนธรรมองค์กร และมีมนุษยสัมพันธ์ที่ดีต่อบุคคลภายในองค์กรได้
- 3.5.4 ได้ประสบการณ์ในการทำงาน ได้รู้บทบาทหน้าที่ของวิชาชีพมากขึ้น
- 3.5.5 ได้ประโยชน์จากการเข้าไปตรวจสอบสถานประกอบการที่หลากหลาย
- 3.5.6 ได้เรียนรู้งานหลากหลาย

3.6 ปัญหาและข้อเสนอแนะในการปฏิบัติงานสหกิจศึกษา

3.6.1 ปัญหาและข้อเสนอแนะในการปฏิบัติงานสหกิจศึกษาต่อตนเอง

- ขาดความพร้อมในการทำงาน ไม่ชำนาญในงานที่ทำ
- ขาดประสบการณ์และทักษะในการทำงาน

3.6.2 ปัญหาและข้อเสนอแนะในการปฏิบัติงานสหกิจศึกษาต่อหลักสูตร

- สถานที่และการขอยืมอุปกรณ์ไม่พร้อม

3.6.3 ปัญหาและข้อเสนอแนะในการปฏิบัติงานสหกิจศึกษาต่อมหาวิทยาลัย

- ปัญหาเรื่องการปฐมนิเทศตรงกับวันที่นักศึกษามีการสอบปลายภาค จึงทำให้นักศึกษาไม่ได้เข้าร่วมปฐมนิเทศ

3.6.4 ปัญหาและข้อเสนอแนะในการปฏิบัติงานสหกิจศึกษาต่อสิ่งที่ได้เรียนรู้

- เนื่องจากยังไม่ทราบลักษณะการทำงานทั้งหมด จึงทำให้การทำงานที่ได้รับมอบหมายล่าช้า

บรรณานุกรม

1. กองความปลอดภัยแรงงาน กรมสวัสดิการและคุ้มครองแรงงานคู่มือการบริหารงานความปลอดภัยและอาชีวอนามัยและความปลอดภัย โครงการพัฒนาศักยภาพการผลิตของสถานประกอบกิจการขนาดกลางและขนาดย่อมด้านกรบริหารงานความปลอดภัยและอาชีวอนามัย (Safe work Safe life for SMEs)
2. กองความปลอดภัยแรงงาน กรมสวัสดิการและคุ้มครองแรงงาน คู่มือดูแลความปลอดภัยในการทำงานประเภทกิจการ ปั่นทอ โดยใช้เครื่องจักร
3. Tcr-Plastic.com/ขั้นตอนการรีไซเคิลพลาสติก
4. <http://www.guangleeplastic.com/Article>
5. Guangleeplastic.com/Article/Detail/62790
6. www.เม็ดพลาสติก.net/ขั้นตอนรีไซเคิลพลาสติก

ภาคผนวก ก.

แบบประเมินโครงการ

เรื่อง คู่มือความปลอดภัยในการทำงานประเภทกิจการ (ผลิตเม็ด) พลาสติก-รีไซเคิล

คำชี้แจง : ให้กาเครื่องหมาย / ในช่อง หรือบันทึกข้อความลงบน “.....”

ส่วนที่ 1 ข้อมูลทั่วไปของท่าน

1. เพศ ชาย

หญิง

2. อายุ 20-29 ปี 30-39 ปี

40-49 ปี 50-59 ปี

60 ปีขึ้นไป

3. อายุการทำงาน น้อยกว่า 6 เดือน 1-2 ปี

2-3 ปี 3-4 ปี

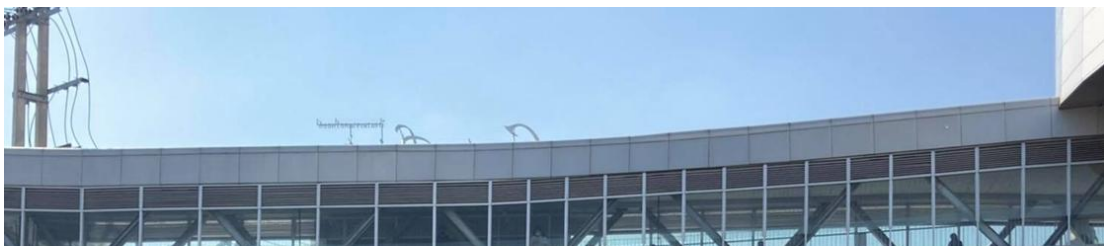
4-5 ปี 5 ปีขึ้นไป

ตารางที่ 3-4 ส่วนที่ 2 แบบประเมินคู่มือความปลอดภัยในการทำงานประเภทกิจการ (ผลิตเม็ด) พลาสติก-รีไซเคิล

ลำดับ	ข้อมูล	มากที่สุด	มาก	ปานกลาง	น้อย	น้อยที่สุด
1	ขนาดเล่มของคู่มือเหมาะสม กะทัดรัด					
2	สีและการออกแบบปกของคู่มือน่าสนใจ					
3	รูปแบบตัวอักษรอ่านง่าย และสวยงาม					
4	เนื้อหาของคู่มืออ่านแล้วเข้าใจง่าย					
5	เนื้อหาของคู่มือมีความทันสมัยต่อเหตุการณ์					
6	เนื้อหาของคู่มือตรงต่อความต้องการ					
7	การจัดเนื้อหาเป็นหมวดหมู่ เข้าใจง่าย					
8	การจัดเนื้อหาเป็นลำดับขั้นตอน สอดคล้องและเชื่อมโยงกันดี					
9	ความรู้จากคู่มือสามารถนำไปใช้ประโยชน์ในสถานประกอบกิจการประเภท (ผลิตเม็ด) พลาสติก-รีไซเคิล					
10	เนื้อหาของคู่มือสามารถส่งเสริมและพัฒนาองค์ความรู้ด้านความปลอดภัยในการทำงานแก่ลูกจ้าง					
11	สำนักงานสวัสดิการและคุ้มครองแรงงาน สามารถนำคู่มือเพื่อเป็นแนวทางในการปฏิบัติด้านความปลอดภัยกับสถานประกอบกิจการ					

ภาคผนวก ข.

สังเกตการการซ่อมอัคคีภัยและอพยพหนีไฟที่เทอร์มินอล 21 โคราช





ร่วมจัดอบรมโครงการ “เสริมสร้างวินัยการทำงานในสถานประกอบการ
ณ ห้องประชุมนกยูง2 โรงแรมเซ็นเตอร์พอยท์ เทอร์มินอล 21 โคราช



ออกตรวจไซต์ก่อสร้าง เนื่องจากมีลูกจ้างประสบอันตราย



ออก



ตรวจความปลอดภัยเกี่ยวกับสารเคมีอันตรายของสถานประกอบกิจการ

ออกตรวจสถานประกอบกิจการ เนื่องจากมีพนักงานเสียชีวิต



โครงการ สุ่มตรวจหาสารเสพติดภายในสถานประกอบกิจการ



โครงการ สุ่มตรวจหาสารเสพติดภายในสถานประกอบกิจการ



จัดอบรมโครงการส่งเสริมสวัสดิการแรงงานผู้สูงอายุเพื่อพัฒนาคุณภาพชีวิต
ณ บริษัทสากลพัฒนา จำกัด ตำบลหนองน้ำแดง อำเภอสีคิ้ว จังหวัดนครราชสีมา



ตรวจเยี่ยมสถานประกอบกิจการหลังโควิด
บริษัท แดรี่โฮม (ผลิตนม วิสาหกิจชุมชน)



ตรวจเยี่ยมสถานประกอบกิจการหลังโควิด
บริษัท ฟูนไ (ไทยแลนด์) (ผลิตทีวี)



โครงการรับเหมาก่อสร้างทางรถไฟความเร็วสูงบ้านโคกสะอาด



ออกตรวจสถานประกอบการบริษัท ท่อเกษตรฯ ไทย จำกัด
โครงการรับเหมาก่อสร้างทางรถไฟความเร็วสูงบ้านโคกสะอาด





เข้าร่วมโครงการอบรมเพื่อพัฒนาและส่งเสริมแรงงานสัมพันธ์ แก่ นายจ้าง ลูกจ้าง องค์กรลูกจ้างในสถาน
ประกอบกิจการ ณ โรงแรมมิสทิฟอर्ट โคราช



โครงการ สุ่มตรวจหาสารเสพติดภายในสถานประกอบการ



ออกตรวจการนำเสนอ ตรวจสอบเอกสาร การให้คะแนนการประกวดสถานประกอบกิจการดีเด่น พ.ศ. 2564
บริษัท ไทวัสดุ สาขานครราชสีมา



ออกตรวจการนำเสนอ ตรวจสอบเอกสาร การให้คะแนนการประกวดสถานประกอบกิจการดีเด่น พ.ศ. 2564
บริษัท อินเด็กซ์ลิฟวิ่งมอลล์ จำกัด (มหาชน) สาขานครราชสีมา



โครงการ สุ่มตรวจหาสารเสพติดภายในสำนักงานสวัสดิการและคุ้มครองแรงงานจังหวัดนครราชสีมา



เข้าร่วมอบรมเชิงปฏิบัติการ การเขียนแผนการฝึกซ้อมดับเพลิงและอพยพหนีไฟ



ออกตรวจแรงงานนอกระบบในเครือ บริษัท วาวา แพค จำกัด



โครงการ สุ่มตรวจหาสารเสพติดภายในสถานประกอบการ



งานอื่นๆ ในสำนักงาน





