



รายงานการปฏิบัติงานสหกิจศึกษา  
เรื่อง ดอกไม้ประดิษฐ์จากกระดาษทิชชูเหลือใช้  
ปฏิบัติงาน ณ ปาร์ดี รีสอร์ท

นางสาวปิยะพร	ขอเพชร	6560310104
นายธรรณธร	ศาลางาม	6560310110
นายสุทิวีส	เชิดชู	6560310111

รายงานนี้เป็นส่วนหนึ่งของการศึกษารายวิชาสหกิจศึกษา  
สาขาวิชาการจัดการโรงแรมและนวัตกรรมการบริการ คณะการจัดการ  
ภาคการศึกษาที่ 1 ปีการศึกษา 2567  
มหาวิทยาลัยราชภัฏนครราชสีมา

รายงานการปฏิบัติงานสหกิจศึกษา  
เรื่อง Artificial Flowers from Leftover Tissue Paper

นางสาวปิยะพร	ขอเพชร	6560310104
นายธรรณธร	ศาลางาม	6560310110
นายสุทิวส์	เชิดชู	6560310111

ปฏิบัติงาน ณ ปาร์ดี รีสอร์ท  
โทรสาร +66(0)38-644-285-7 โทรศัพท์ +66(0)61-4138-465-67  
เลขที่ 76 ตำบลเพ อำเภอเมืองระยอง จังหวัดระยอง  
รหัสไปรษณีย์ 21160

## กิตติกรรมประกาศ

ตามที่ข้าพเจ้านางสาวปิยะพร ขอเพชร นายธรรณธร ศาลางาม และ นายสุทิวีส เชิดชู ได้ปฏิบัติงานสหกิจศึกษา ณ ปาร์ดีรีสอร์ท ในแผนก แม่บ้าน ระหว่างวันที่ 15 กรกฎาคม พ.ศ. 2567 ถึงวันที่ 1 พฤศจิกายน พ.ศ. 2567 ในระหว่างปฏิบัติงานข้าพเจ้าได้รับความรู้ ประสบการณ์ต่าง ๆ ในการทำงานจริงอันหามิได้ จากมหาวิทยาลัย ทั้งการทำงานและการจัดทำรายงานฉบับนี้ สำเร็จลงได้ด้วยดี ด้วยความช่วยเหลือ สนับสนุน ให้คำปรึกษาในปัญหาต่าง ๆ จากบุคลากรหลายฝ่าย ดังนี้

1. นายอโนทัย ปานทอง ตำแหน่ง Housekeeping Manager

2. นายณรงค์ฤทธิ์ จันทอง ตำแหน่ง Supervisor Public Area

นอกจากนี้ยังมีบุคลากรท่านอื่น ๆ ที่ไม่ได้กล่าวไว้ ณ ที่นี้ ซึ่งได้อบรมสั่งสอน ให้คำแนะนำที่ดีในการทำงานและการจัดทำรายงานฉบับนี้ ข้าพเจ้าขอขอบพระคุณทุกท่านเป็นอย่างสูง และหากเนื้อหารายงานฉบับนี้มีความผิดพลาดประการใด ข้าพเจ้าขอกราบขออภัย มา ณ โอกาสนี้

ปิยะพร ขอเพชร

ธรรณธร ศาลางาม

สุทิวีส เชิดชู

คณะผู้จัดทำ

24 ตุลาคม 2567

ชื่อโครงการ : ดอกไม้ประดิษฐ์จากกระดาษทิชชูเหลือใช้  
ผู้จัดทำ : นางสาวปิยะพร ขอเพชร 6560310104  
นายธรรณธร ศาลางาม 6560310110  
นายสุทิวีส เชิดชู 6560310111  
สาขาวิชา : การจัดการโรงแรมและนวัตกรรมการบริการ  
ปีการศึกษา : 2567  
อาจารย์ที่ปรึกษา : นางสาวขวัญอิสรา ภูมิศิริไพบูลย์

#### บทคัดย่อ

โครงการเรื่อง ดอกไม้ประดิษฐ์จากกระดาษทิชชูเหลือใช้ มีวัตถุประสงค์ 1) เพื่อนำกระดาษทิชชูที่เหลือใช้มาพัฒนาให้เกิดประโยชน์ 2) เพื่อต่อยอดวิธีการทำดอกไม้จากกระดาษทิชชู โดยปาร์ตี้สอร์ท แสดงให้เห็นถึงความมุ่งมั่นในการอนุรักษ์สิ่งแวดล้อม อย่างรอบด้านในการรักษาความงามตามธรรมชาติ บนเกาะเสม็ด พร้อมมอบประสบการณ์การพักผ่อนที่เป็นมิตรกับสิ่งแวดล้อม เพื่อร่วมเป็นส่วนหนึ่งในการอนุรักษ์สิ่งแวดล้อม และต่อยอดการท่องเที่ยวอย่างยั่งยืนบนเกาะเสม็ด อาทิ เช่น การทำความสะอาด เก็บขยะตามบริเวณโดยรอบบนเกาะเสม็ด โครงการด้านสิ่งแวดล้อมร่วมกับหน่วยต่างๆ และประชาสัมพันธ์เรื่องการท่องเที่ยวอย่างยั่งยืนแก่นักท่องเที่ยวและชุมชนท้องถิ่น ซึ่งทางโรงแรมได้เข้าร่วมโครงการ Green hotel มีวัตถุประสงค์เพื่อส่งเสริมศักยภาพสถานประกอบการให้เกิดการใช้ทรัพยากรและพลังงานอย่างคุ้มค่าและมีประสิทธิภาพ โดยในปี 2566 ปาร์ตี้สอร์ท มีระดับรับรองที่เหรียญเงินและต้องการที่จะพัฒนาขึ้นในทุก ๆ ปี ซึ่งสามารถนำโครงการที่ร่วมจัดทำกับพนักงานที่ปรึกษามาแปรรูปและต่อยอด มีการทำวิดีโอเทรนนิงเพื่อส่งต่อความรู้ให้กับคนใหม่ ที่เข้ามาในองค์กรเพื่อให้เกิดความเข้าใจในการทำพวงมาลัยจากกระดาษทิชชู ทำให้เกิดการต่อเนื่องของโครงการอยู่เสมอ และทำให้การนำสิ่งของที่เหลือใช้มาสร้างคุณค่า เป็นการลดขยะ ซึ่งเป็นส่วนหนึ่งของโครงการที่ทางองค์กรเข้าร่วม คือ โครงการ Green Hotel

คำสำคัญ: กระดาษทิชชู, ดอกไม้ประดิษฐ์, โรงแรมที่เป็นมิตรต่อสิ่งแวดล้อม, วัสดุเหลือใช้, และการแปรรูป

**Report Title** : Flowers from Tissue Paper  
**Student Name** : Ms. Piyaporn Khopet 6560310104  
Mr. Thanathon Sala-Ngam 6560310110  
Mr. Suthiwat Cherdchoo 6560310111  
**Major** : Hotel Management and Service Innovation  
**Academic Year** : 2024  
**Advisor** : Ms. Kwan-Issara Phumisiripaiboon

### **Abstract**

The project on artificial flowers from leftover tissue paper aims to 1) develop the use of leftover tissue paper and 2) develop the method of making flowers from tissue paper. Paradee Resort demonstrates its commitment to environmental conservation in all aspects in preserving the natural beauty of Koh Samet and provides an environmentally friendly vacation experience to be a part of environmental conservation and to develop sustainable tourism on Koh Samet, such as cleaning and collecting garbage in the surrounding areas of Koh Samet, environmental projects in collaboration with various units, and publicizing sustainable tourism to tourists and local communities. The hotel has joined the Green Hotel project, which aims to promote the potential of establishments to use resources and energy efficiently and cost-effectively. In 2023, Paradee Resort has received a silver medal certification and aims to develop every year. The project, which was developed with consultant staff, can be transformed and developed further. There is a training video to pass on knowledge to new people who join the organization to understand how to make garlands from tissue paper, resulting in continuity of the project and creating value from leftover items, reducing waste, which is part of the project that the organization participates in, namely the Green Hotel project.

**Keywords:** Tissue paper, artificial flowers, green hotel, recycled materials, and processing

## สารบัญ

	หน้า
กิตติกรรมประกาศ	ก
บทคัดย่อ	ข
สารบัญ	ค
สารบัญภาพ	จ
<b>บทที่ 1 บทนำ</b>	
1.1 หลักการและเหตุผล	1
1.2 วัตถุประสงค์ของการปฏิบัติงาน	2
1.3 ประวัติและรายละเอียดของหน่วยงาน	2
1.4 รูปแบบการจัดองค์กรและการบริหารงาน	4
1.5 ตำแหน่งและลักษณะงานที่สถานประกอบการมอบหมาย	5
1.6 ชื่อตำแหน่งของพนักงานที่ปรึกษา	5
1.7 ระยะเวลาปฏิบัติงาน	5
<b>บทที่ 2 รายละเอียดของการปฏิบัติงาน</b>	
2.1 รายละเอียดของงานที่ปฏิบัติ	6
2.2 ขั้นตอนในการปฏิบัติงาน	6
2.3 อุปกรณ์ / เครื่องมือที่เกี่ยวข้อง	7
2.4 วิธีดำเนินโครงการ	10
2.5 โครงการพิเศษที่ได้รับมอบหมาย	14
<b>บทที่ 3 ผลการปฏิบัติงาน</b>	
3.1 แนวคิด ทฤษฎี และวรรณกรรมที่เกี่ยวข้อง	15
3.2 ผลที่คาดว่าจะได้รับ	18
3.3 ผลการปฏิบัติงานโครงการสหกิจศึกษา	19
3.4 ปัญหาที่ประสบในการปฏิบัติงานสหกิจศึกษา/วิเคราะห์สาเหตุของปัญหา	20
3.5 แนวทางและกระบวนการแก้ไขปัญหา/การพัฒนางาน	20

## สารบัญ(ต่อ)

	หน้า
<b>บทที่ 4</b> สรุปและข้อเสนอแนะจากการปฏิบัติงานสหกิจศึกษา	
4.1 สรุปผลโครงการสหกิจศึกษา	21
4.2 ข้อเสนอแนะจากการปฏิบัติงานและโครงการสหกิจศึกษา	21
4.3 วิเคราะห์ผลจากการแก้ปัญหาและพัฒนางาน	21
<b>บรรณานุกรม</b>	
<b>ภาคผนวก</b>	
ภาคผนวก ก. ภาพประกอบการปฏิบัติงานสหกิจศึกษา	
ภาคผนวก ข. ประวัติผู้เขียน	

## สารบัญภาพ

	หน้า
รูปภาพที่ 1.1 แผนที่ตั้งปารตี้รีสอร์ท	2
รูปภาพที่ 1.2 ปารตี้รีสอร์ท	3
รูปภาพที่ 1.3 รูปแบบโครงสร้างองค์กร	4
รูปภาพที่ 2.1 กระดาษทิชชูเหลือใช้	7
รูปภาพที่ 2.2 กาวลาเท็กซ์	7
รูปภาพที่ 2.3 กรรไกร	8
รูปภาพที่ 2.4 เทปพันก้านดอกไม้	8
รูปภาพที่ 2.5 ด้าย	9
รูปภาพที่ 2.6 ไม้จิ้มฟัน	9
รูปภาพที่ 2.7 การตัดกระดาษ	10
รูปภาพที่ 2.8 กระดาษที่ตัดแล้ว	10
รูปภาพที่ 2.9 นำกระดาษมาขึ้นรูป	11
รูปภาพที่ 2.10 พันดอกไม้ชั้นที่ 1 ให้แน่น	11
รูปภาพที่ 2.11 นำกระดาษสีเหลี่ยมมาขึ้นรูป	12
รูปภาพที่ 2.12 พันกระดาษชั้นที่ 2 ให้แน่น	12
รูปภาพที่ 2.13 นำเทปพันก้านดอกไม้เพื่อให้มีลักษณะเหมือนดอกไม้จริง	13
รูปภาพที่ 2.14 ทากาวให้ทั่วดอกไม้และฝั่งให้แห้ง เพื่อให้สามารถนำไปใช้ประโยชน์ต่อไปได้	13



# บทที่ 1

## บทนำ

### 1.1 หลักการและเหตุผล

ปาร์ดี รีสอร์ท เป็นธุรกิจโรงแรม ระดับ 5 ดาว ที่ให้บริการที่พักติดชายหาดที่สามารถชมพระอาทิตย์ขึ้นและพระอาทิตย์ตกได้ในทีเดียว นอกเหนือจากห้องพักแล้ว มีการให้บริการอื่น ๆ ภายในโรงแรม เช่น สปา ห้องอาหาร บาร์สำหรับเครื่องดื่ม บริการซักรีด เป็นต้น และทางโรงแรมได้มีกิจกรรมต่าง ๆ ที่จัดขึ้นเพื่ออำนวยความสะดวกหรือสร้างความบันเทิงให้กับแขกที่มาเข้าพักที่หลากหลาย เช่น ห้องออกกำลังกายที่มีเครื่องออกกำลังกายที่ครบครัน กิจกรรมสอนร้อยพวงมาลัย กิจกรรมระบายสี กระเป๋า กิจกรรมสอนสานใบมะพร้าว การสอนทำอาหารไทย โยคะ พายเรือคายัค เป็นต้น ปาร์ดีแสดงให้เห็นถึงความมุ่งมั่นในการอนุรักษ์สิ่งแวดล้อม อย่างรอบด้านในการรักษาความงามตามธรรมชาติบนเกาะเสม็ด พร้อมมอบประสบการณ์การพักผ่อนที่เป็นมิตรกับสิ่งแวดล้อม เพื่อร่วมเป็นส่วนหนึ่งในการอนุรักษ์สิ่งแวดล้อม และต่อยอดการท่องเที่ยวอย่างยั่งยืนบนเกาะเสม็ด อาทิ เช่น การทำความสะอาด เก็บขยะตามบริเวณโดยรอบบนเกาะเสม็ด โครงการด้านสิ่งแวดล้อมร่วมกับหน่วยต่างๆ และประชาสัมพันธ์เรื่องการท่องเที่ยวอย่างยั่งยืนแก่นักท่องเที่ยวและชุมชนท้องถิ่น ซึ่งทางโรงแรมได้เข้าร่วมโครงการ Green hotel มีวัตถุประสงค์เพื่อส่งเสริมศักยภาพสถานประกอบการให้เกิดการใช้ทรัพยากรและพลังงานอย่างคุ้มค่าและมีประสิทธิภาพ โดยในปี 2566 ปาร์ดีรีสอร์ท มีระดับรับรองที่เหรียญเงินและโครงการที่จะพัฒนาขึ้นในทุก ๆ ปี

โรงแรมที่เป็นมิตรต่อสิ่งแวดล้อม (Green Hotel) กรมการเปลี่ยนแปลงสภาพภูมิอากาศและสิ่งแวดล้อมดำเนินโครงการโรงแรมที่เป็นมิตรกับสิ่งแวดล้อม (Green Hotel) ตั้งแต่ปี 2556 อย่างต่อเนื่อง มีวัตถุประสงค์เพื่อส่งเสริมศักยภาพสถานประกอบการให้เกิดการใช้ทรัพยากรและพลังงานอย่างคุ้มค่าและมีประสิทธิภาพ มีการจัดการสิ่งแวดล้อมที่ดี ยกกระดับมาตรฐานการบริการพร้อมขยายจำนวนเครือข่ายโรงแรมที่เป็นมิตรกับสิ่งแวดล้อมมากขึ้น เพื่อรองรับมาตรการการจัดซื้อ จัดจ้างสินค้าและบริการที่เป็นมิตรกับสิ่งแวดล้อมของหน่วยงานภาครัฐ และสนับสนุนให้เกิดการบริโภคที่เป็นมิตรกับสิ่งแวดล้อม ตลอดจนเพื่อเตรียมความพร้อมสถานประกอบการสู่การประเมินมาตรฐานสิ่งแวดล้อมในระดับสากล อันจะทำให้เกิดการพัฒนาและส่งเสริมการท่องเที่ยวของประเทศอย่างยั่งยืนและลดการปล่อยก๊าซเรือนกระจก ซึ่งเป็นสาเหตุหลักของการเปลี่ยนแปลงสภาพภูมิอากาศและปรากฏการณ์โลกร้อนที่กำลังกลายเป็นวิกฤตสิ่งแวดล้อมที่สำคัญ นิยามของ Green Hotel คือ สถานประกอบการประเภทที่พักซึ่งมี

การใช้ทรัพยากรและพลังงานอย่างคุ้มค่าและมีประสิทธิภาพ มีการจัดการมลพิษและสิ่งแวดล้อมที่ดี มีส่วนร่วมในการสืบสานศิลปวัฒนธรรม ภูมิปัญญาท้องถิ่น และมีส่วนร่วมในการพัฒนาท้องถิ่น

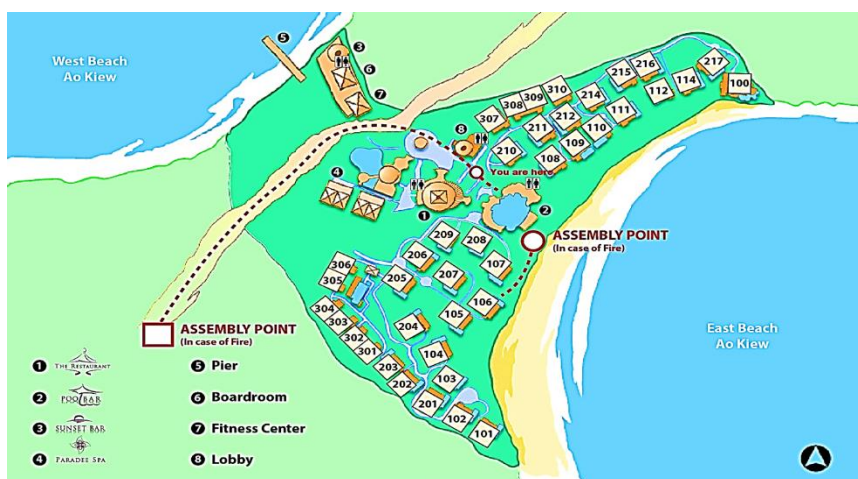
ดังนั้น ข้าพเจ้าจึงต้องการส่งเสริมกิจกรรมของทางโรงแรม คือการนำวัสดุเหลือใช้ภายในโรงแรม มาแปรรูปให้เกิดประโยชน์ คือ กระจาดทิชชู ที่เหลือจากการจัดเตรียมภายในห้องแขก นำมาประดิษฐ์เป็น ดอกไม้ เพื่อนำไปใช้ในกิจกรรมต่าง ๆ เช่น นำไปร้อยเป็นพวงมาลัยเพื่อทำเป็นของที่ระลึกให้กับแขกที่มาเข้าพัก นำไปเป็นส่วนประกอบของพานเพื่อนำไปใช้ในงานพิธีอื่นภายในโรงแรม และสามารถนำไปสอน แขกร้อยพวงมาลัย เพื่อให้มีการต่อเนื่องของโครงการจึงมีการจัดทำวิดีโอสำหรับสอนบุคลากรที่เข้าใหม่อีกด้วย

## 1.2 วัตถุประสงค์ของการปฏิบัติงาน

1. เพื่อนำกระจาดทิชชูที่เหลือใช้มาพัฒนาให้เกิดประโยชน์
2. เพื่อต่อยอดวิธีการทำดอกไม้จากกระจาดทิชชู

## 1.3 ประวัติและรายละเอียดของหน่วยงาน

ชื่อ : ปาร์ดีรีสอร์ท Paradee Resort  
 ที่ตั้ง : 76 หมู่ 4 ตำบลเพ อำเภอมะเมือง จังหวัดระยอง 21160  
 โทรศัพท์ : +66 (0)61 4138 465 – 67  
 Email : frontoffice@paradeeresort.com



ภาพที่ 1.1 แผนที่ตั้งปาร์ดีรีสอร์ท



ภาพที่ 1.2 ปาร์ดีรีสอร์ท

### 1.3.1 ประวัติความเป็นมาของรีสอร์ท

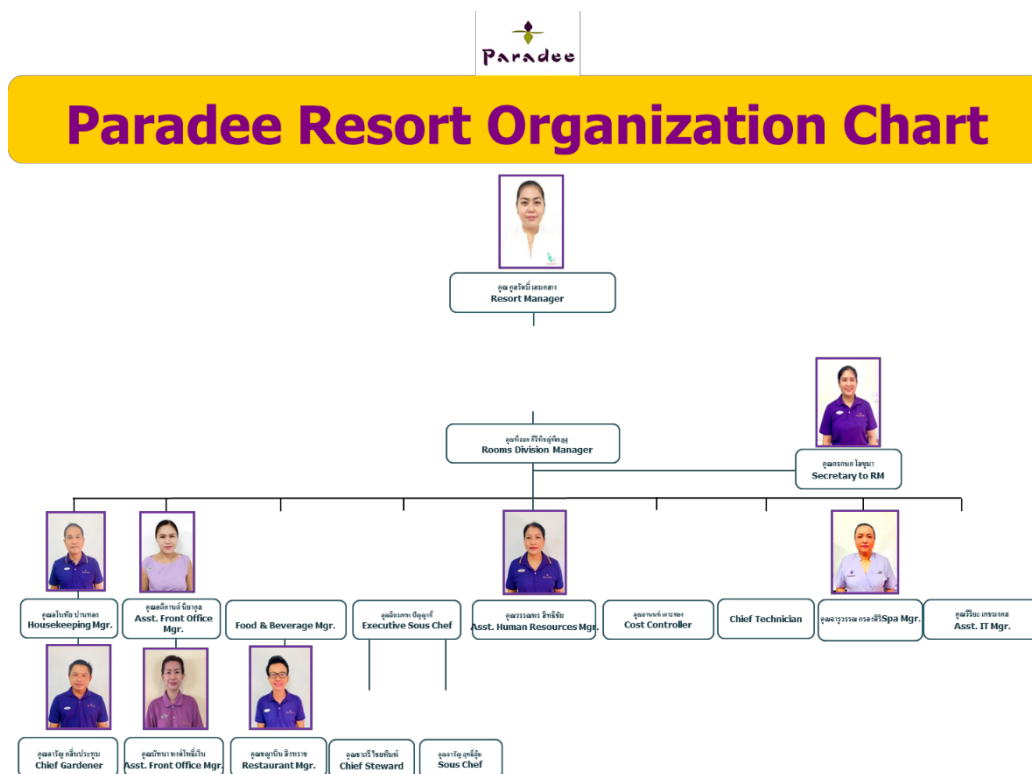
ชื่อบริษัทผู้ดำเนินงาน ปาร์ดี จำกัด เปิดดำเนินธุรกิจเมื่อ พ.ศ. 2549 ใบอนุญาตประกอบการโรงแรมเลขที่ 31/2566 วันที่หมดอายุ 11/3/2571 เนื้อที่รวมของสถานประกอบการ 21 ไร่ 2 งาน 33.3 ตารางวาออกแบบห้องพักให้กลมกลืนกับธรรมชาติ หลังคาทรงดอกเห็ดมุงด้วยหญ้าแฝก ตัวห้องเป็นปูนเปลือยสีขาวและเหลือง เป็นรูปแบบการตกแต่งแบบหมู่บ้านทะเลตะวันออก ซึ่งเป็นรูปแบบของเขตร้อน แต่ละวิลล่าจะแยกออกจากกันเป็นส่วนตัว พร้อมบริเวณโดยรอบ จึงสามารถใช้ชีวิตอิสระได้

### 1.3.2 ลักษณะการประกอบการ ผลิตภัณฑ์/บริการ ของสถานประกอบการ

เป็นธุรกิจโรงแรม ระดับ 5 ดาว ที่ให้บริการที่พักติดชายหาดที่สามารถชมพระอาทิตย์ขึ้นและพระอาทิตย์ตกได้ในที่เดียว นอกเหนือจากห้องพักแล้ว มีการให้บริการอื่น ๆ ภายในโรงแรม เช่น สปา ห้องอาหาร บาร์สำหรับเครื่องดื่ม บริการซักรีด เป็นต้น และทางโรงแรมได้มีกิจกรรมต่าง ๆ ที่จัดขึ้นเพื่ออำนวยความสะดวกหรือสร้างความบันเทิงให้กับแขกที่มาเข้าพักที่หลากหลาย เช่น ห้องออกกำลังกายที่มีเครื่องออกกำลังกายที่ครบครัน กิจกรรมสอนร้อยพวงมาลัย กิจกรรมระบายสีกระเป่า กิจกรรมสอนสานใบมะพร้าว การสอนทำอาหารไทย โยคะ พายเรือคายัค เป็นต้น

## 1.4 รูปแบบการจัดองค์กรและการบริหารงาน

### 1.4.1 รูปแบบโครงสร้างองค์กร



รูปที่ 1.3 รูปแบบโครงสร้างองค์กร

### 1.4.2 วิสัยทัศน์ของรีสอร์ท

1. นำเสนอประสบการณ์อันเป็นเลิศเพื่อสร้างความพึงพอใจแก่แขกผู้มีค่า
2. ยกระดับการบริการและสิ่งอำนวยความสะดวกในรีสอร์ทอย่างต่อเนื่อง
3. สร้างบรรทัดฐานการเติบโตในอุตสาหกรรมบริการ และการท่องเที่ยวบนเกาะเสม็ดร่วมกับชุมชน
4. ส่งมอบความทรงจำอันทรงคุณค่าตลอดช่วงเวลาการใช้บริการจนแขกเกิดความเชื่อมั่น
5. บรรลุสถานะรีสอร์ทที่โดดเด่นเป็นอันดับต้น ๆ ของประเทศไทย

### 1.4.3 พันธกิจของรีสอร์ท

- การบริการที่เกินความคาดหวัง
- การให้บริการโดยพนักงานที่มีประสิทธิภาพ มีความเชี่ยวชาญในงาน

- มีแนวคิดและปฏิบัติตามวัฒนธรรมขององค์กร
- สร้างนวัตกรรมการให้บริการที่ทันสมัย แต่แฝงซึ่งความอบอุ่น
- สร้างความผูกพันของแขก ด้วยการคัดสรรผลิตภัณฑ์ที่มีคุณภาพ
- มุ่งเน้นรักษาและพัฒนาบุคลากรที่เชี่ยวชาญ
- เสริมสร้างความผูกพันของพนักงาน
- พัฒนาสิ่งอำนวยความสะดวกและปรับปรุงสิ่งที่มีอยู่ให้ดีขึ้น
- ไม่หยุดคิดและสร้างสรรค์สิ่งใหม่ ๆ
- การดึงชุมชนท้องถิ่นเข้ามามีส่วนร่วม ในการพัฒนาและอนุรักษ์สิ่งแวดล้อมให้ยั่งยืน
- สร้างความไว้วางใจ โดยการสร้างเอกลักษณ์เฉพาะและสร้างภาพลักษณ์เฉพาะ

### 1.5 ตำแหน่งและลักษณะงานที่สถานประกอบการมอบหมาย

Public Area มีหน้าที่ทำความสะอาดพื้นที่ส่วนที่เป็นส่วนรวม เช่น กวาดทราย ไขไม้บริเวณสระน้ำ เติมน้ำมันหอม จุดเทียน เติมกระดาษทิชชู เก็บขยะ พับผ้าเช็ดมือ ในห้องน้ำส่วนของแขก กวาดถูพื้น เปลี่ยนแจกันดอกไม้ที่ห้องอาหาร และแผนกต้อนรับ ทำความสะอาด เก็บขยะห้องน้ำพนักงานทำห้องสะอาดห้องพักรับรองของผู้บริหาร

Room Attendant มีหน้าที่ดูแล ทำความสะอาดห้องพัก เก็บขยะภายในห้องพักแขก แยกประเภทขยะ ขวดแก้ว ขวดพลาสติก ขยะทั่วไป เก็บแก้วที่ใช้แล้วมาล้างทำความสะอาด เช็ดฝุ่นภายในห้อง ปูเตียง แยกผ้าใช้แล้วส่งซัก กวาดฝุ่น ถูพื้น กวาดเศษไขไม้ที่ระเบียง เติมน้ำล้างเท้าให้เต็มอยู่เสมอ

Linen มีหน้าที่จัดเตรียมเบิกชุดพนักงาน ซ่อมแซมชุดพนักงาน จัดเตรียมผ้าต่าง ๆ ที่ใช้ภายในห้องพัก

### 1.6 ชื่อตำแหน่งของพนักงานที่ปรึกษา

คุณณรงค์ฤทธิ์ จันทอง ตำแหน่ง Public Area Supervisor เบอร์โทร 065-553-1638

### 1.7 ระยะเวลาปฏิบัติงาน

ในการปฏิบัติงานนักศึกษาโครงการสหกิจศึกษาได้ใช้เวลาในการปฏิบัติงานนับตั้งแต่วันที่ 15 กรกฎาคม 2567 ถึงวันที่ 31 ตุลาคม 2567

## บทที่ 2

### รายละเอียดของการปฏิบัติงาน

จากที่นักศึกษาได้เรียนรู้ทฤษฎี จากมหาวิทยาลัยราชภัฏนครราชสีมา จนกระทั่งได้มีโอกาสออกมาฝึกประสบการณ์กับ ปาร์ตี รีสอร์ท ก็ได้นำทฤษฎีที่เรียนมาใช้ในการทำงานในหลายเรื่อง และได้ศึกษาเรื่องใหม่ควบคู่กับการทำงานไปด้วย

#### 2.1 รายละเอียดของงานที่ปฏิบัติ

การทำงานในส่วนของแผนกแม่บ้าน จะสามารถแยกย่อยหน่วยปฏิบัติงานได้หลายส่วน เช่น ส่วนของห้องพัก ส่วนของพื้นที่สาธารณะ ส่วนการดูแลสวน ส่วนการซักรีด จึงต้องมีการประชุม แจกแจงหรือการต่อรองงานในช่วงเช้า คือการประชุมแผนกแม่บ้าน เพื่อรายงานอัตราการเข้าพักของแขกในแต่ละวัน และที่จะเกิดขึ้นในอนาคต ในการเตรียมความพร้อมในการทำงาน และการนำข้อผิดพลาดในการทำงานก่อนหน้ามาพัฒนาปรับปรุงในการต่องานครั้งต่อไป เมื่อทำการประชุมแล้ว จะต้องเตรียมตัวเพื่อปฏิบัติหน้าที่ และทำงานที่ได้รับมอบหมาย

#### 2.2 ขั้นตอนในการปฏิบัติงาน

- 1.กำหนดหัวข้อโครงการ ศึกษาข้อมูลที่เกี่ยวข้องกับการปฏิบัติงาน และปัญหาในการดำเนินงาน ภายในองค์กร แล้วนำมาปรึกษาอาจารย์ที่ปรึกษา และพนักงานที่ปรึกษาเพื่อกำหนดหัวข้อโครงการ
- 2.วางแผนการดำเนินการ การเตรียมอุปกรณ์ ศึกษาวิธีการทำดอกไม้จากทิวชู่เพื่อนำมาร้อยเป็นมาลัย
- 3.การดำเนินการตามแผน เริ่มดำเนินการทำดอกไม้ ประกอบดอกไม้ที่ทำไว้มาร้อยเป็นมาลัย และถ่ายวิดีโอเพื่อนำไปเป็นตัวอย่างฝึกอบรมสำหรับพนักงานท่านอื่น
- 4.สรุปผลและจัดทำรูปเล่มโครงการ นำเสนอข้อมูลที่ได้ทั้งหมด และนำข้อมูลที่ได้ทั้งหมด มาทำการสรุปผลในการทำงานและจัดทำรูปเล่มโครงการ

### 2.3 อุปกรณ์ / เครื่องมือที่เกี่ยวข้อง

- กล้องโทรศัพท์เพื่ออัดวิดีโอขั้นตอนการทำ
- กระดาษทิชชูเหลือใช้



รูปภาพที่ 2.1 กระดาษทิชชูเหลือใช้

- กาวลาเท็กซ์



รูปภาพที่ 2.2 กาวลาเท็กซ์

- กรรไกร



รูปภาพที่ 2.3 กรรไกร

- เทปพันก้านดอกไม้



รูปภาพที่ 2.4 เทปพันก้านดอกไม้



- ด้าย



รูปภาพที่ 2.5 ด้าย

- ไม้จิ้มฟัน



รูปภาพที่ 2.6 ไม้จิ้มฟัน

## 2.4 วิธีดำเนินโครงการ

1. นำกระดาษมาตัดให้ได้ 2 ขนาด คือวงกลม และ สี่เหลี่ยม



รูปภาพที่ 2.7 การตัดกระดาษ



รูปภาพที่ 2.8 กระดาษที่ตัดแล้ว

2. นำกระดาษวงกลมมาพันเข้าที่ไม้จิ้มฟัน จัดรูปทรงให้อยู่ลักษณะตุม และใช้ด้ายพันให้แน่น



รูปภาพที่ 2.9 นำกระดาษมาขึ้นรูป



รูปภาพที่ 2.10 พันดอไม้ชั้นที่ 1 ให้แน่น

3. นำกระดาษสีเหลืองมาครอบที่ก้านไม้ที่มีกระดาษทิชชูก่อนหน้านี้อีกรอบและจัดกลีบให้สวยงาม และนำด้ายพันให้แน่น



รูปภาพที่ 2.11 นำกระดาษสีเหลือง มาขึ้นรูป



รูปภาพที่ 2.12 พันกระดาษชั้นที่ 2 ให้แน่น

4. ใช้เทปพันก้านดอกไม้เพื่อให้มีลักษณะเหมือนก้านดอกไม้จริง



รูปภาพที่ 2.13 นำเทปพันก้านดอกไม้เพื่อให้มีลักษณะเหมือนก้านดอกไม้จริง

5. ทากาวให้ทั่วดอกไม้และฝั่งให้แห้ง เพื่อให้สามารถให้ไปใช้ประโยชน์ต่อไปได้



รูปภาพที่ 2.14 ทากาวให้ทั่วดอกไม้และฝั่งให้แห้ง เพื่อให้สามารถให้ไปใช้ประโยชน์ต่อไปได้

## 2.5 โครงการพิเศษที่ได้รับมอบหมาย

- สอนแซกร้อยพวงมาลัย
- สอนแซกसानโม่มะพร้าว
- ช่วยทำอาหารงานเลี้ยงพนักงาน
- ช่วยงานเอกสาร

## บทที่ 3

### ผลการปฏิบัติงาน

#### 3.1 แนวคิด ทฤษฎี และวรรณกรรมที่เกี่ยวข้อง

##### 3.1.1 แนวคิดเกี่ยวกับความพึงพอใจ

นักวิชาการหลายท่านได้ให้ความหมายของความพึงพอใจไว้ดังต่อไปนี้ คำว่า ความพึงพอใจ ตรงกับภาษาอังกฤษว่า satisfaction มีความหมายโดยทั่ว ๆ ไปว่า “ระดับความรู้สึกในทางบวกของบุคคลต่อสิ่งใดสิ่งหนึ่ง พจนานุกรมฉบับราชบัณฑิตยสถาน (2542) ได้ให้ความหมายของความพึงพอใจไว้ว่า พึงพอใจ หมายถึง รัก ชอบใจ และพึงใจ หมายถึง พอใจ ชอบใจ นักวิชาการได้ให้ความหมายของความพึงพอใจต่าง ๆ พอสรุปได้ดังนี้

ศิริวรรณ เสรีรัตน์และคณะ ได้กล่าวว่าความพึงพอใจ (satisfaction) หมายถึง ความรู้สึกที่ดีของบุคคลที่ได้รับการตอบสนองเมื่อบรรลุวัตถุประสงค์ในสิ่งที่ต้องการ และคาดหวัง ความพึงพอใจเป็นความชอบของแต่ละบุคคล ซึ่งระดับความพึงพอใจของแต่ละบุคคลย่อมแตกต่างกัน อาจเนื่องจากพื้นฐานทางการศึกษา ทางด้านเศรษฐกิจ และ สิ่งแวดล้อม

ในขณะที่ พิณ ทองพูน ได้กล่าวว่าความพึงพอใจ หมายถึง ความรู้สึก รัก ชอบ ยินดี เต็มใจ หรือ มีเจตคติที่ดีของบุคคลต่อสิ่งใดสิ่งหนึ่ง ความพึงพอใจ จะเกิดขึ้นเมื่อได้รับผลตอบสนองความต้องการทั้งทางด้านวัตถุ

เช่นเดียวกับกับ จิตใจขริณี เดชจินดา กล่าวว่า ความพึงพอใจ หมายถึง ความรู้สึกชอบหรือไม่ชอบ หรือ พอใจต่อสิ่งใด หรือปัจจัยต่างๆ ที่เกี่ยวข้องความรู้สึกพอใจจะเกิดขึ้นเมื่อความต้องการของบุคคลได้รับการตอบสนอง หรือ บรรลุจุดมุ่งหมายในระดับหนึ่ง ความรู้สึก ดังกล่าวจะลดลงหรือไม่เกิดขึ้น หากความต้องการหรือจุดมุ่งหมายนั้นไม่ได้รับการตอบสนอง

##### 3.1.2 ทฤษฎีเกี่ยวกับความพึงพอใจ

พฤติกรรมของมนุษย์เกิดขึ้นต้องมีสิ่งจูงใจ (motive) หรือแรงขับเคลื่อน (drive) เป็นความต้องการที่กดดันจนมากพอที่จะจูงใจให้บุคคลเกิดพฤติกรรมเพื่อตอบสนองความต้องการของตนเอง ซึ่งความต้องการของแต่ละคนไม่เหมือนกัน ความต้องการบางอย่างเป็นความต้องการทางชีววิทยา(biological) เกิดขึ้นจากสภาวะตั้งเครียด เช่น ความหิวกระหายหรือความลำบากบางอย่าง เป็นความต้องการทางจิตวิทยา (psychological) เกิดจากความต้องการการยอมรับ (recognition) การยกย่อง (esteem) หรือการเป็นเจ้าของทรัพย์สิน (belonging) ความต้องการส่วนใหญ่อาจไม่มากพอที่จะจูงใจให้บุคคลกระทำในช่วงเวลานั้น ความต้องการกลายเป็นสิ่งจูงใจ เมื่อได้รับ

การกระตุ้นอย่างเพียงพอจนเกิดความตึงเครียด โดยทฤษฎีที่ได้รับความนิยมมากที่สุด มี 2 ทฤษฎี คือ ทฤษฎีของอับราฮัม มาสโลว์ และทฤษฎีของซิกมันด์ ฟรอยด์

อับราฮัม มาสโลว์ (A.H.Maslow) ค้นหาวิธีที่จะอธิบายว่าทำไมคนจึงถูกผลักดันโดยความต้องการบางอย่าง ณ เวลาหนึ่ง ทำไมคนหนึ่งจึงทุ่มเทเวลาและพลังงานอย่างมากเพื่อให้ได้มาซึ่งความปลอดภัยของตนเองแต่อีกคนหนึ่งกลับทำสิ่งเหล่านั้น เพื่อให้ได้รับการยกย่องนับถือจากผู้อื่น คำตอบของมาสโลว์ คือ ความต้องการของมนุษย์จะถูกเรียงตามลำดับจากสิ่งที่กดดันมากที่สุดไปถึงน้อยที่สุด ทฤษฎีของมาสโลว์ได้จัดลำดับความต้องการตามความสำคัญ

ซิกมันด์ ฟรอยด์ ( S. M. Freud) ตั้งสมมุติฐานว่าบุคคลมักไม่รู้ตัวมากกว่าพลังทางจิตวิทยามีส่วนช่วยสร้างให้เกิดพฤติกรรม ฟรอยด์พบว่าบุคคลเพิ่มและควบคุมสิ่งเร้าหลายอย่าง สิ่งเร้าเหล่านี้อยู่นอกเหนือการควบคุมอย่างสิ้นเชิง บุคคลจึงมีความฝัน พูดคำที่ไม่ตั้งใจพูด มีอารมณ์อยู่เหนือเหตุผลและมีพฤติกรรมหลอกหลอนหรือเกิดอาการวิตกกังวลอย่างมาก

### 3.1.2 วรรณกรรมที่เกี่ยวข้อง

เทพศักดิ์ ทองนพคุณ (2560) การวิจัยเรื่อง บุปผชาติ : ศิลปะสื่อผสมจากกระดาษรีไซเคิล มีวัตถุประสงค์เพื่อทดลอง เทคนิคกระบวนการในการทำกระดาษจากวัสดุเหลือใช้ และสร้าง สรรค์ผลงานศิลปะสื่อผสมจากกระดาษรีไซเคิล เพื่อแสดงออกถึงความงามในบุปผชาติในแต่ละฤดูกาล มีแนวคิดในความงามของบุปผชาติ พฤษณา พรรณพืชนานาชนิด โดยใช้วิธีการการซ้ำของรูปร่างและขนาดเพื่อสร้างมิติ เน้นการใช้สีเพื่อเชื่อมความสัมพันธ์ระหว่างรูปทรงให้มีความเป็นอันหนึ่งอันเดียวกัน สะท้อนจินตนาการในการสร้างสรรค์ผลงานศิลปะสื่อผสมจากกระดาษรีไซเคิล จำนวน 3 ชุด รวม 6 ชิ้น คือ ชุดผลงานฤดูกาล แนวความคิดเกี่ยวกับบุปผชาติในช่วงฤดูร้อน ฤดูหนาว ฤดูฝน ผลงานใช้โทนสีตามฤดูกาลและยังคงลักษณะของดอกไม้ชนิดนั้น ชุดผลงานจินตนาการแนวความคิดเกี่ยวกับบุปผชาติ พฤษยานานาพรรณ ใช้โทนสีตามฤดูกาล เน้นการผสมผสานบุปผชาติในฤดูต่าง ๆ และพรรณพฤษณาให้สอดคล้องกับจินตนาการ ชุดผลงานอลังการ แนวความคิดเกี่ยวกับบุปผชาติให้ดูหรูหรา เน้นการเชื่อมรูปร่างรูปทรงระหว่างสีเส้นในช่วงฤดูต่าง ๆ ผลงานทั้ง 3 ชุดนี้ ได้สะท้อน คุณค่าความงาม สีเส้นของบุปผชาติในช่วงฤดูกาลต่าง ๆ เป็นผลงานศิลปะสื่อผสมจากกระดาษรีไซเคิล ซึ่งสามารถบ่งบอกถึงเอกลักษณ์เฉพาะของผู้วิจัย

กิตติ ยอดอ่อน (2566) งานวิจัยนี้มีวัตถุประสงค์เพื่อศึกษากระบวนการประดิษฐ์ดอกไม้จากผ้าใยสับปรดด้วยเทคนิคซิลค์สกรีน และศึกษาความพึงพอใจของกลุ่มเป้าหมายที่มีต่อชิ้นงาน กระบวนการประดิษฐ์ดอกไม้มีผู้เชี่ยวชาญ 7 ท่าน คัดเลือกองค์ประกอบที่เหมาะสมในการประดิษฐ์ชิ้นงาน จากกำหนดรูปแบบดอกไม้ประดิษฐ์ 3 รูปแบบ คือ ดอกกล้วยไม้แวนด้า ดอกบัวหลวง และดอกกุหลาบ ด้วยวิธีการพิมพ์ซิลค์สกรีน 4 เทคนิค คือ การพิมพ์โดยตรง การพิมพ์ดีสซาร์จ (พิมพ์ทับ) การพิมพ์รีซีส และการพิมพ์เบิร์นเอาท์ และเลือกใช้สีหมึกพิมพ์



ได้แก่ หมักพิมพ์ผ้าธรรมดา (สีจม) หมักพิมพ์ผ้าสีลอย หมักพิมพ์สียาง และหมักพิมพ์สีนูน จากนั้นนำชิ้นงานสำเร็จไปสำรวจความพึงพอใจของบุคคลทั่วไป 100 คน นำข้อมูลมาวิเคราะห์โดยใช้ค่าสถิติ คือ ค่าร้อยละ ค่าเฉลี่ย และส่วนเบี่ยงเบนมาตรฐาน ผลการศึกษาพบว่าผู้เชี่ยวชาญส่วนใหญ่ เลือกรูปแบบของดอกกล้วยไม้สายพันธุ์เวนด้า เนื่องจากเพราะมีลวดลายของกลีบดอกชัดเจน การพิมพ์ทับมีขั้นตอนการทำไม่ซับซ้อน ใช้สีหมักพิมพ์ผ้าธรรมดา (สีจม) เพราะมีความทนต่อความร้อนในขั้นตอนการรีดกลีบดอกไม้ มีความชัดเจนของลวดลาย และควรใช้ฟู่กันลงสีร่วมกับการซิลค์สกรีนชิ้นงาน ส่วนความพึงพอใจของกลุ่มเป้าหมายที่มีต่อผลิตภัณฑ์ต้นแบบ พบว่าชิ้นงานได้รับคะแนนความพึงพอใจมากที่สุด ด้านการออกแบบด้วยวัสดุที่นำมาใช้มีความแปลกใหม่ ( $X=4.86$ ) ด้านคุณค่าและประโยชน์ใช้สอยผลิตภัณฑ์มีความเหมาะสมนำไปใช้ประโยชน์เป็นของที่ระลึกและของตกแต่งบ้าน ( $X=4.82$ ) ด้านวัสดุที่นำมาใช้มีความเหมาะสม ( $X=4.80$ ) และด้านสถานที่จัดจำหน่ายในงาน จัดแสดงสินค้า ( $X=4.47$ ) ดังนั้นการศึกษาดอกไม้ประดิษฐ์จากผ้าใยสับปรดด้วยเทคนิคซิลค์สกรีน จึงเป็นแนวทางในการเพิ่มศักยภาพในการใช้ประโยชน์จากวัตถุดิบผ้าใยสับปรดและเทคโนโลยีการลงสีดอกไม้ประดิษฐ์

ปิยะธิดา สีหะวัฒนกุล (2562) การวิจัยครั้งนี้เป็นการวิจัยและพัฒนา มีวัตถุประสงค์เพื่อศึกษาการพัฒนาดอกไม้ประดิษฐ์จากผ้าขาวม้าเชิงสร้างสรรค์ และเพื่อศึกษาความพึงพอใจของกลุ่มเป้าหมายที่มีต่อการพัฒนาผลิตภัณฑ์ดอกไม้ประดิษฐ์จากผ้าขาวม้าเชิงสร้างสรรค์ ที่ออกแบบพัฒนาขึ้นใหม่ กลุ่มเป้าหมายประกอบด้วยจำนวน 2 กลุ่ม คือ กลุ่มผู้เชี่ยวชาญในการประเมินลักษณะของดอกไม้ที่เหมาะสมในการประดิษฐ์ จำนวน 5 คน โดยวิธีการเลือกแบบเฉพาะเจาะจง (Purposive Sampling) และกลุ่มผู้ประเมินความพึงพอใจ คือ บุคคลทั่วไปจำนวน 50 คน โดยสุ่มแบบตามชั้น (Stratified random sampling) เครื่องมือที่ใช้ คือ แบบสอบถามความคิดเห็นของผู้เชี่ยวชาญ และแบบสอบถามความพึงพอใจ วิเคราะห์ข้อมูลด้วยค่าความถี่ ค่าร้อยละ ค่าเฉลี่ย ผลการวิจัยผู้เชี่ยวชาญเห็นว่าดอกไม้ประดิษฐ์จากผ้าขาวม้าที่เป็นดอกหลัก ในลักษณะกลีบดอกชั้นเดียว กลีบซ้อน ดอกช่อ ดอกกลุ่ม ดอกทรงกรวย เลือกดอกกลีบลี ดอกกุหลาบ ดอกแกลดีโอลีส ดอกวานีตีศ ดอกคาราลิลลี ส่วนดอกไม้ประดิษฐ์จากผ้าขาวม้าที่เป็นดอกตกแต่ง ในลักษณะดอกแซม และดอกกล้วยไม้ เลือกดอกเฟื่องฟ้า และดอกแคทลียา ว่าเหมาะสมในการพัฒนา ส่วนความพึงพอใจของกลุ่มเป้าหมายต่อการพัฒนาผลิตภัณฑ์ดอกไม้ประดิษฐ์จากผ้าขาวม้าเชิงสร้างสรรค์ จำนวน 3 รูปแบบ ได้แก่ ผลิตภัณฑ์ตกแต่งบ้าน อยู่ในระดับมากที่สุด (4.89) ผลิตภัณฑ์ของฝากของที่ระลึก อยู่ในระดับมาก (3.97) และผลิตภัณฑ์เครื่องประดับตกแต่งร่างกาย อยู่ในระดับมาก (3.70)

จินตนา จันเรื่อน (2566) บทความวิจัยนี้มีวัตถุประสงค์เพื่อศึกษาความพึงพอใจของกลุ่มเป้าหมายที่มีต่อผลิตภัณฑ์ดอกไม้ประดิษฐ์จากกระดาษสาของชุมชนบ้านโศกหัวดง อำเภอแม่ทะ จังหวัดลำปาง เป็นวิจัยเชิงสำรวจ โดยการใช้แบบสอบถาม กลุ่มตัวอย่าง จำนวน 105 คน ได้แก่ กลุ่มลูกค้าปลีก จำนวน

100 คน และลูกค้าส่ง จำนวน 5 คน โดยใช้สถิติเชิงพรรณนา ค่าร้อยละ ค่าเฉลี่ย ส่วนเบี่ยงเบนมาตรฐาน และ การวิเคราะห์สหสัมพันธ์แบบพหุคูณและการวิเคราะห์การถดถอยแบบพหุคูณ

ผลการวิจัยพบว่า ผู้ตอบแบบสอบถาม ส่วนใหญ่เป็นเพศหญิง มีอายุ 41-50 ปี สถานภาพสมรส การศึกษามัธยมศึกษาตอนปลาย/ปวช. มีอาชีพค้าขาย/ธุรกิจส่วนตัว มีรายได้ระหว่าง 10,001-20,000 บาท ส่วน พฤติกรรมในการตัดสินใจซื้อดอกไม้ประดิษฐ์ มีเหตุผลในการซื้อเพื่อในงานพิธี เหตุผลด้านผลิตภัณฑ์ซื้อเพื่อ ทดแทนดอกไม้จริง เหตุผลด้านราคาเพราะราคาเหมาะสม เหตุผลด้านช่องทางการจัดจำหน่าย เพราะการหาซื้อ ง่าย สะดวกเดินทาง และเหตุผลด้านการส่งเสริมการตลาด ต้องมีโปรโมชั่นถูกใจ ส่วนความพึงพอใจ พบว่า ใน ภาพรวมอยู่ในระดับปานกลาง มีค่าเฉลี่ยเท่ากับ 2.92 โดย ด้านผลิตภัณฑ์ อยู่ในระดับปานกลาง มีค่าเฉลี่ยเท่ากับ 2.58 ด้านราคา อยู่ในระดับมาก มีค่าเฉลี่ยเท่ากับ 3.95 ด้านช่องทางการจัดจำหน่าย อยู่ในระดับน้อย โดยมี ค่าเฉลี่ยเท่ากับ 2.49 ด้านการส่งเสริมการตลาด อยู่ในระดับปานกลาง โดยมีค่าเฉลี่ยเท่ากับ 2.67

อรอุมา โพธิ์จิว (2562) วัตถุประสงค์ของบทความนี้ (1) เพื่อศึกษาภูมิปัญญาท้องถิ่นที่ กลายเป็นสินค้าเพื่อการท่องเที่ยวในตำบลคลองจิก อำเภอบางปะอิน จังหวัดพระนครศรีอยุธยา (2) เพื่อศึกษา ศักยภาพความพร้อมของภูมิปัญญาท้องถิ่นแต่ละด้าน เพื่อรองรับนักท่องเที่ยวที่เดินทางมายังตำบลคลองจิก วิธี การศึกษาใช้เอกสารชั้นต้น เอกสารชั้นรอง การลงพื้นที่สัมภาษณ์ผู้ที่อยู่อาศัย และสังเกตการณ์ในชุมชน ผล การศึกษาพบว่า ภูมิปัญญาท้องถิ่นในตำบลคลองจิกที่กลายเป็นสินค้า มีภูมิปัญญาด้านปรัชญา ศาสนา ขนบธรรมเนียมประเพณี ที่ชาวคลองจิกมีการจัดกิจกรรมที่เกี่ยวข้องกับพระพุทธศาสนาและวันสำคัญตลอดปี ซึ่ง ควรประชาสัมพันธ์กิจกรรมเหล่านี้ให้มากขึ้นเพื่อดึงดูดนักท่องเที่ยว พื้นที่คลองจิกมีภูมิปัญญาด้านศิลปกรรม และโบราณคดี คือ วัตวิเวกวายุพัด เหมาะสำหรับนักท่องเที่ยวที่ศึกษาประวัติศาสตร์ ศิลปกรรมและโบราณคดี ใน แ่งของภูมิปัญญาด้านเกษตรกรรม พุงบัวแดงและพุงบัวฉัตรจึงมีศักยภาพรองรับนักท่องเที่ยวกลุ่มที่ชอบถ่ายภาพ ในส่วนของฟาร์มสวนเกษตร สามารถรองรับนักท่องเที่ยวที่ชอบศึกษาเรียนรู้เชิงเกษตรกรรม เชิงการพัฒนาชุมชน รวมทั้งผู้ที่มีงานอดิเรกเรื่องการปลูกพืชผักสวนครัว มีภูมิปัญญาด้านหัตถกรรมกลุ่มดอกไม้ประดิษฐ์ และแจกัน หุ้มผ้าไหม โองหุ้มผ้าไหมสามารถรองรับนักท่องเที่ยวที่สนใจเรื่องงานฝีมือและงานประดิษฐ์ ส่วนนักท่องเที่ยวที่ สนใจเรื่องการประกอบอาหารสามารถเข้ามาศึกษาเรียนรู้ภูมิปัญญาด้านโภชนาการที่มีอยู่หลายแห่งในชุมชน ท่ามกลางความพยายามปรับเปลี่ยนวัฒนธรรมให้กลายเป็นสินค้า วัฒนธรรมของชาวคลองจิกยังคงความหมายที่ แท้จริงดั้งเดิม ชาวคลองจิกยังคงรักษาความแท้จริงของภูมิปัญญาและวิถีชีวิตของตนเองไว้ได้

### 3.2 ผลที่คาดว่าจะได้รับ

#### 3.2.1 ผลที่คาดว่าจะได้รับจากการปฏิบัติงานสหกิจศึกษา

- ด้านสถานศึกษา ได้เรียนรู้พัฒนาสิ่งที่ได้จากสถานศึกษามาประยุกต์ใช้ให้เข้ากับงาน

- ด้านนักศึกษา ได้เรียนรู้การแก้ไขปัญหาเฉพาะหน้าและการทำงานที่มีการวางแผนอย่างเป็นระบบ
- ด้านสถานประกอบการ ได้แลกเปลี่ยนความรู้ใหม่ ๆ

### 3.2.2 ผลที่คาดว่าจะได้รับจากการโครงการสหกิจศึกษา

- ได้เพิ่มทักษะการมีความคิดริเริ่ม
- ได้นำกระดาษทิชชูเหลือใช้มาพัฒนาให้เกิดประโยชน์ คือการทำให้เป็นดอกไม้ประดิษฐ์
- ได้ต่อยอดการทำดอกไม้จากกระดาษทิชชู จากเดิมที่จะนำไปร้อยเป็นพวงมาลัยอย่างเดียว ได้ต่อยอดเป็นส่วนประกอบของพานบายศรี ใช้ในงานพิธีต่าง ๆ นำไปสอนแขกร้อยพวงมาลัย
- ได้ส่งต่อความรู้ที่ได้มาให้กับบุคลากรใหม่ โดยการทำวิดีโอสอนทำดอกไม้ประดิษฐ์

### 3.3 ผลการปฏิบัติงานโครงการสหกิจศึกษา

สามารถนำโครงการที่ร่วมจัดทำกับพนักงานที่ปรึกษามาแปรรูปและต่อยอด มีการทำวิดีโอเทรนนิ่งเพื่อส่งต่อความรู้ให้กับบุคลากรใหม่ ที่เข้ามาในองค์กรเพื่อให้เกิดความเข้าใจในการทำดอกไม้ประดิษฐ์จากกระดาษทิชชูเหลือใช้ โดยทำเป็นพวงมาลัย ทำพานบายศรีเพื่อใช้ในงานพิธีต่าง ๆ และส่วนที่เหลือจากการประกอบพาน สามารถนำไปสอนแขกร้อยพวงมาลัยได้ และทำให้เกิดการต่อเนื่องของโครงการอยู่เสมอจึงทำเป็นวิดีโอสอนทำดอกไม้ประดิษฐ์จากกระดาษทิชชูเหลือใช้ให้กับบุคลากรใหม่ และทำให้การนำสิ่งของที่เหลือใช้มาสร้างคุณค่า เป็นการลดขยะ ซึ่งเป็นส่วนหนึ่งของโครงการที่ทางองค์กรเข้าร่วม คือ โครงการ Green Hotel อีกเช่นกัน



รูปภาพที่ 4.1 มาลัยดอกไม้ประดิษฐ์จากกระดาษทิชชูเหลือใช้



รูปภาพที่ 4.2 ฟานบายศรีดอกไม้ประดิษฐ์จากกระดาษทิชชูเหลือใช้

### 3.4 ปัญหาที่ประสบในการปฏิบัติงานสหกิจศึกษา/วิเคราะห์สาเหตุของปัญหา

1. ประสบการณ์การทำงานที่ยังใหม่ ต้องการการเรียนรู้ที่มากขึ้น
2. การใช้เวลาทำที่นาน เนื่องจากไม่ได้ทำเป็นประจำ จึงต้องพัฒนาและจัดการเวลาให้ดี
3. การปรับตัวในการทำงาน และความท้าทาย เนื่องจากยังไม่เคยทำงานบางอย่างที่ได้รับมอบหมาย

### 3.5 แนวทางและกระบวนการการแก้ไขปัญหา/การพัฒนางาน

1. การรับฟังคำแนะนำจากผู้ที่มีประสบการณ์ ทำความเข้าใจในสิ่งที่แนะนำเพื่อนำมาปรับใช้ให้เข้ากับตนเอง
2. การลงมือทำสิ่งใหม่ ๆ เพื่อให้เกิดประสบการณ์ใหม่ เกิดการเรียนรู้ นำสิ่งที่ผิดพลาดมาเป็นบทเรียน
3. การจัดการปัญหาที่เจอโดยการใช้ทักษะแก้ไขปัญหเฉพาะหน้า มีสติในการทำงานอยู่เสมอ
4. การรู้จักปรับตัวให้เข้ากับปัญหาและสถานการณ์ต่าง ๆ และการทำงานร่วมกับผู้อื่น

## บทที่ 4

### สรุปและข้อเสนอแนะจากการปฏิบัติงานสหกิจศึกษา

#### 4.1 สรุปผลโครงการสหกิจศึกษา

การทำดอกไม้ประดิษฐ์จากกระดาษทิชชูเหลือใช้สามารถนำมาใช้ประโยชน์ได้ต่าง ๆ เช่น นำมาร้อยเป็นพวงมาลัยเพื่อนำไปเป็นของที่ระลึกให้แก่แขกที่มาพักได้ นำไปทำประกอบเข้ากับพานเพื่อใช้ในพิธีต่าง ๆ ภายในโรงแรมได้ และนำดอกไม้ประดิษฐ์บางส่วนไปสอนแขกร้อยพวงมาลัย การทำโครงการนี้ถือเป็นการส่งเสริมกิจกรรมที่ทางโรงแรมเข้าร่วมได้เป็นอย่างดี คือโครงการ Green Hotel เพราะเป็นการนำวัสดุที่เหลือใช้มาสร้างประโยชน์ให้นำกลับมาใช้ซ้ำได้ นอกจากนี้ยังมีการจัดทำวิดีโอเพื่อส่งต่อความรู้ให้แก่บุคลากรใหม่ ๆ เพื่อให้โครงการมีการต่อเนื่อง

#### 4.2 ข้อเสนอแนะจากการปฏิบัติงานและโครงการสหกิจศึกษา

##### 5.2.1 ข้อเสนอแนะจากโครงการสหกิจศึกษา

1. เพิ่มความหลากหลายของชิ้นงานมากขึ้น เพื่อให้สามารถใช้ได้ในหลากหลายรูปแบบ
2. ศึกษา ฝึกฝนเพิ่มเติมเกี่ยวกับวิธีการทำเพื่อเกิดความคล่องตัวในการทำโครงการ ซึ่งจะทำให้มีปริมาณงานที่มากในเวลาอันรวดเร็ว เพราะจะทำให้ประหยัดเวลาในการทำงาน

##### 5.2.2 ข้อเสนอแนะจากการปฏิบัติงานสหกิจศึกษา

1. ควรมีความรู้ความเข้าใจพื้นฐานเกี่ยวกับงาน เพื่อที่จะได้มีการทำงานที่รวดเร็ว พร้อมต่อการปฏิบัติงานอยู่เสมอ
2. เพิ่มทักษะการใช้คอมพิวเตอร์ โดยเฉพาะโปรแกรม Excel ให้มากยิ่งขึ้น เนื่องจากในองค์กรมีการทำงานโดยใช้โปรแกรม Excel เป็นหลัก

#### 4.3 วิเคราะห์ผลจากการแก้ปัญหาและพัฒนางาน

1. การเรียนรู้งานต่าง ๆ ในแผนกแม่บ้าน เพื่อให้เกิดความรู้ความเข้าใจในงานที่ปฏิบัติอยู่ จึงนำไปสู่การทำงานที่มีประสิทธิภาพ การทำงานอย่างมืออาชีพ

2. การรับฟังคำแนะนำจากผู้ที่มีประสบการณ์ เพื่อนำมาเป็นแนวทางการทำงาน โดยผู้ที่ปฏิบัติหน้าที่จริง เพื่อให้เราสามารถนำมาบูรณาการปรับใช้ให้เหมาะกับการทำงานของเราเอง และยังสามารถรับฟังข้อที่ผิดพลาดเพื่อทำให้เราเกิดการเตรียมความพร้อมสำหรับปัญหาที่เกิดขึ้น

3. การลงมือทำสิ่งใหม่ ๆ เพื่อให้เกิดประสบการณ์ใหม่ เพื่อให้เกิดความรู้ความเข้าใจในงานที่ปฏิบัติอยู่และยังสามารถนำสิ่งที่เรียนรู้ใหม่มาปรับใช้หรือพัฒนาต่อในงานที่รับผิดชอบอยู่ และทำให้เรามีทักษะที่หลากหลายมากขึ้น

4. การจัดการปัญหาที่เจอโดยการใช้ทักษะแก้ไขเฉพาะหน้า เนื่องจากปัญหาเกิดขึ้นได้ทุกเมื่อ ดังนั้นการที่จะรับมือกับปัญหาที่ดี คือ การมีสติในการทำงานอยู่ตลอดเวลา และวิเคราะห์ปัญหาที่เกิดขึ้น ว่าต้องมีการจัดการตามขั้นตอนอย่างไร การแก้ไขปัญหาล่วงหน้า เพื่อรอผู้ที่เชี่ยวชาญเข้ามาแก้ไขถือเป็นวิธีที่ดี

5. การรู้จักปรับตัวให้เข้ากับผู้คนและสถานการณ์ต่าง ๆ เนื่องจากการทำงานมีการทำงานกับผู้คนมากมาย เราจึงต้องปรับตัวให้เข้ากับสภาพแวดล้อมอยู่เสมอ และสิ่งทำให้เราเข้ากับผู้อื่นได้ง่าย คือ การยิ้มไหว้ ทักทาย และการอ่อนน้อมถ่อมตน

## บรรณานุกรม

เทพศักดิ์ ทองนพคุณ. (2560). บุพผชาติ : ศิลปะสื่อผสมจากกระดาษรีไซเคิล. วารสาร ศิลปกรรมบูรพา, 20(3), น. 284-295

กิตติ ยอดอ่อน. (2566). กระบวนการประดิษฐ์ดอกไม้จากผ้าใยสับปรดด้วยเทคนิคซิลค์ สกรีน. วารสาร คหกรรมศาสตร์และวัฒนธรรมอย่างยั่งยืน, 5(2)

ปิยะธิดา สีหะวัฒนกุล. (2562). ศึกษาการพัฒนาดอกไม้ประดิษฐ์จากผ้าขาวม้าเชิงสร้างสรรค์. วารสาร คหกรรมศาสตร์และวัฒนธรรมอย่างยั่งยืน, 1(1)

จินตนา จันเรือน. (2566). ความพึงพอใจของกลุ่มเป้าหมายที่มีต่อผลิตภัณฑ์ดอกไม้ประดิษฐ์ จากกระดาษสาของชุมชนบ้านโทกหัวดง อำเภอแม่ทะ จังหวัดลำปาง. วารสารวิทยาลัยสงฆ์นครลำปาง , 12(2), น. 31-45

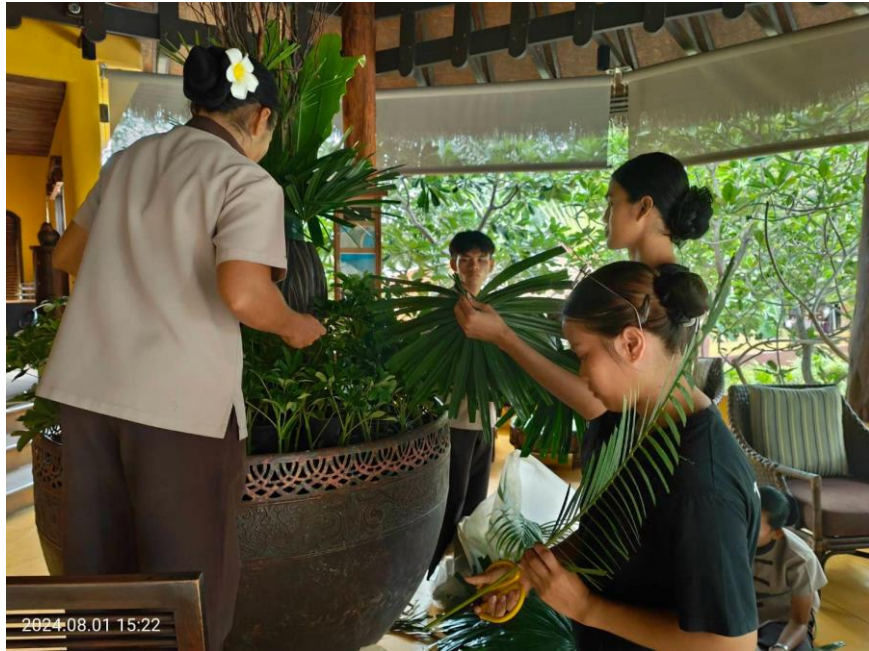
อรอุมา โพธิ์จิว. (2562). ศึกษาภูมิปัญญาท้องถิ่นที่กลายเป็นสินค้าเพื่อการท่องเที่ยวในตำบล คลองจิก อำเภอบางปะอิน จังหวัดพระนครศรีอยุธยา. วารสารวิชาการอยุธยาศึกษา, 11(2) น. 82-96

ภาคผนวก



ภาคผนวก ก.

ภาพประกอบการปฏิบัติงานสหกิจศึกษา





ภาคผนวก ข.

ประวัติผู้จัดทำ

<div style="border: 1px solid black; width: 100px; height: 100px; margin: 0 auto; display: flex; align-items: center; justify-content: center;"> <p>รูปถ่าย</p> </div>	<p>ประวัตินักศึกษาปฏิบัติงานสหกิจศึกษา หลักสูตรศิลปศาสตรบัณฑิต สาขาวิชาการจัดการโรงแรมและนวัตกรรมการ บริการ คณะวิทยาการจัดการ มหาวิทยาลัยราชภัฏนครราชสีมา ปีการศึกษา 2567</p>
ชื่อ-สกุล	นางสาวปิยะพร ขอเพชร
วันเดือนปีเกิด	วันที่ 23 เดือน ตุลาคม พ.ศ. 2544
ที่อยู่	บ้านเลขที่121 หมู่ 4 บ้านสร้างกุง ตำบลสองคอน อำเภอโพธิ์ไทร จังหวัดอุบลราชธานี
การศึกษา	(ปัจจุบัน) มหาวิทยาลัยราชภัฏนครราชสีมา
	(มัธยม) วิทยาลัยเทคนิคเขมราฐ
ประสบการณ์การทำ กิจกรรมและด้าน การทำงานหรือฝึก งาน	<ol style="list-style-type: none"> <li>1. อ่าวพร้าวรีสอร์ท</li> <li>2. On the Table</li> <li>3. ปาร์ดีรีสอร์ท</li> </ol>

<div data-bbox="300 331 507 577" style="border: 1px solid black; width: 130px; height: 110px; display: flex; align-items: center; justify-content: center;"> <p>รูปถ่าย</p> </div>	<p>ประวัตินักศึกษาปฏิบัติงานสหกิจศึกษา หลักสูตรศิลปศาสตรบัณฑิต สาขาวิชาการจัดการโรงแรมและนวัตกรรมการ บริการ คณะวิทยาการจัดการ มหาวิทยาลัยราชภัฏนครราชสีมา ปีการศึกษา 2567</p>
ชื่อ-สกุล	นายธรรณธร ศาลางาม
วันเดือนปีเกิด	วันที่ 16 เดือน กรกฎาคม พ.ศ. 2544
ที่อยู่	97/1 หมู่ 12 บ้านโนนน้อย ต.ด่านคล้า อ.โนนสูง จ.นครราชสีมา รหัสไปรษณีย์ 30160
การศึกษา	(ปัจจุบัน) มหาวิทยาลัยราชภัฏนครราชสีมา
	(มัธยม) โรงเรียนโนนสูงศรีธานี
ประสบการณ์การทำ กิจกรรมและด้าน การทำงานหรือฝึก งาน	<ol style="list-style-type: none"> <li>1. public area attendant</li> <li>2. เข้าร่วมกิจกรรม Vision of samed Resort Group</li> <li>3. ปาร์ตี้สอร์ท</li> </ol>

<div data-bbox="300 331 507 577" style="border: 1px solid black; width: 130px; height: 110px; display: flex; align-items: center; justify-content: center;"> <div data-bbox="357 450 443 495" style="text-align: center;">รูปถ่าย</div> </div>	<p>ประวัตินักศึกษาปฏิบัติงานสหกิจศึกษา</p> <p>หลักสูตรศิลปศาสตรบัณฑิต สาขาวิชาการจัดการโรงแรมและนวัตกรรมการบริการ</p> <p>คณะวิทยาการจัดการ มหาวิทยาลัยราชภัฏนครราชสีมา</p> <p>ปีการศึกษา 2567</p>
ชื่อ-สกุล	นายสุทิวส์ เชิดชู
วันเดือนปีเกิด	วันที่ 14 เดือน มีนาคม พ.ศ. 2545
ที่อยู่	ที่อยู่ 2/2 หมู่ที่ 12 ต.หนองหญ้าขาว อ.สีคิ้ว จ.นครราชสีมา
การศึกษา	(ปัจจุบัน) มหาวิทยาลัยราชภัฏนครราชสีมา
	(มัธยม) วิทยาลัยอาชีวชนครราชสีมา
ประสบการณ์การทำกิจกรรมและด้านการทำงานหรือฝึกงาน	<ol style="list-style-type: none"> <li>1. โคราปุระ รีสอร์ท</li> <li>2. ปาร์ดีรีสอร์ท</li> </ol>